



Ekonomická
fakulta
Faculty
of Economics

Jihočeská univerzita
v Českých Budějovicích
University of South Bohemia
in České Budějovice

ZPRÁVA O ČINNOSTI EKONOMICKÉ FAKULTY 2011 – 2014



Obsah

Úvod	3
1 Základní údaje o fakultě	6
1.1 Název, sídlo	6
1.2 Organizační schéma, složení vědecké rady, akademického senátu a dalších orgánů	6
1.3 Zastoupení vysoké školy v reprezentaci vysokých škol.....	7
1.4 Poslání EF	8
1.5 Strategické cíle EF	8
1.6 Priority fakulty	9
2 Pedagogická činnost	10
2.1 Akreditované studijní programy	11
3 Studenti.....	12
3.1 Zájemci o studium.....	13
3.2 Přijímací řízení na EF	15
3.3 Vývoj počtu přihlášených a studujících studentů na EF.....	15
3.4 Vývoj počtu studentů v jednotlivých oborech v letech 2007- 2014	16
3.5 Studenti prvních ročníků.....	16
3.6 Studium v anglickém jazyce	17
3.7 Podpora zaměstnatelnosti studentů EF.....	18
3.8 Podpora nadaných studentů.....	20
3.9 Projekty, ocenění a úspěchy studentů.....	21
3.10 Úspěšné diplomové práce	22
4 Absolventi	23
4.1 Vývoj počtu absolventů v letech 2007-2014.....	24
4.2 Klub absolventů na EF.....	24
4.3 Nezaměstnanost absolventů EF.....	24

5 Věda a výzkum	25
5.1 Grantová a projektová činnost	26
5.2 Publikační činnost fakulty	32
5.3 Systém hodnocení výsledků vědy a výzkumu na EF	34
5.4 Habilitační řízení na EF	39
5.5 Doktorské studium na EF	39
5.6 Mezinárodní vědecké konference	41
5.7 Vědecké časopisy	43
6 Rozvoj zahraniční spolupráce	44
6.1 Spolupracující instituce – zahraniční partneři	45
6.2 Mobility studentů a pedagogů	46
6.3 Letní školy	47
6.4 Zahraniční aktivity studentů	47
7 Rozvojové aktivity	49
7.1 Partneři, spolupráce s firmami a institucemi regionu	50
7.2 Časopis EFektiv	50
7.3 Obchůdek EF	51
7.4 Získání statutu fairtradová fakulta	51
7.5 Modernizace prostor EF	52
8 Ekonomika	55
8.1 Rozpočet v letech 2011 – 2014	56
8.2 Vývoj finančních prostředků ve fondech v letech 2011 – 2014	57
9 Společně a EFektivně	58



Úvod

Vážené kolegyně, vážení kolegové,
vážené studentky, vážení studenti,

Ekonomické fakultě se podařilo v období 2011 -2014 dosáhnout řady úspěchů. S ohledem k tomu, že naše fakulta vznikla teprve v roce 2007, bylo v uplynulých letech klíčové intenzivně přenastavovat a následně stabilizovat základní procesy jako je vzdělávání, věda a výzkum, spolupráce se zahraničím nebo medializace fakulty.

V oblasti vzdělávání to byly zejména úspěšné reakreditace všech oborů nabízených na Ekonomické fakultě včetně obhájení akreditace doktorského studijního oboru Ekonomika a management. Podařilo se nově akreditovat anglický magisterský studijní obor Obchodní podnikání - Commerce and Entrepreneurship. Byl zaveden nový systém výuky jazyků (včetně vytvoření nové katedry), který zajišťuje zvýšení jazykových znalostí našich studentů. Úspěšně rozvíjíme aktivity směřující k prohloubení jejich dalších kompetencí organizováním přednášek významných odborníků z praxe, pro aktivní studenty jsme zavedli možnost stínování manažerů nebo stáží ve vybraných významných podnicích. V současné době je fakultou nabízeno v rámci studentských řízených praxí více než 120 stážových míst. Studenti mají rovněž možnost ve vybraných předmětech realizovat samostatné projekty, vytvářet podnikatelské záměry nebo řešit zadání, které je připravováno ve spolupráci s podniky a dalšími institucemi. Rozvíjíme spolupráce se středními obchodními školami a akademii. Kromě pořádání tradičního volejbalového turnaje pro studenty středních škol a organizace řady přednášek se zástupci fakulty účastní hodnotících komisí při nejrůznějších soutěžích organizovaných středními školami. Nově byl Obchodní akademii a jazykové škole Písek propůjčen status fakultní střední školy. Zkvalitňování výuky a výše uvedené aktivity přispívají k tomu, že Ekonomická fakulta stabilně naplňuje kapacitu přijímaných studentů, a to i v době, kdy se projevuje negativní demografický trend snižujícího se počtu zájemců o studium na vysokých školách.

Ve vědecko-výzkumné činnosti znamenala úprava metodiky Rady pro výzkum, vývoj a inovace nutnost zaměřit se na změnu struktury publikací. Tento přechod se do značné míry podařilo realizovat. Došlo ke snížení počtu příspěvků na neindexovaných konferencích, zvýšil se počet publikací ve vědeckých časopisech, podařilo se navýšit počet publikací zařazených ve sledovaných databázích a v časopisech s IF. K tomu napomohla, kromě jiného, změna systému hodnocení výstupů z této oblasti, který je propojen s finančním ohodnocením jednotlivých pedagogů a určováním výše rozpočtu jednotlivých kateder. Ve sledovaném období byla na fakultě řešena řada výzkumných projektů jako např. 7 RP, projekty GAČR,

NAZV nebo GAJU. Rozvoji v této oblasti napomohlo i řešení dalších projektů jako např. OPVK. Každoročně je na Ekonomické fakultě pořádáno několik vědeckých konferencí jako například INPROFORUM nebo CITEM. Pravidelně je organizovaná studentská soutěž SVOČ. Na fakultě je rovněž vydáván vědecký časopis Acta Universitatis Bohemiae Meridionalis. Za významný úspěch lze v této oblasti považovat získání habilitačních práv oboru Ekonomika a management.

V oblasti zahraničních vztahů byla prohloubena zejména spolupráce s univerzitami z Austrálie, USA, ale i evropských zemí jako např. Francie a Německo. Došlo k výraznému nárůstu počtu přijíždějících zahraničních studentů. Ekonomická fakulta je nyní schopná zajišťovat výuku vybraných předmětů v angličtině pro více než sto zahraničních studentů v rámci programu ERASMUS. Opakovaně pořádáme letní školy pro zahraniční studenty z Austrálie. Těchto škol se účastní každoročně přibližně 20 studentů.

Z dalších rozvojových aktivit je potřeba zmínit vydávání časopisu EFektiv, který přibližuje život na Ekonomické fakultě. Autory velké části příspěvků jsou studenti naší fakulty. V letošním roce se podařilo otevřít Obchůdek EF, jehož provoz je z velké části zajišťován studenty, kteří si zde rozvíjejí své dovednosti z oblasti obchodu a marketingu. V průběhu let 2011 – 2014 došlo k modernizaci učeben a prostorů EF, byl zřízen dětský koutek, rozšířeny prostory, které slouží jako zázemí pro studenty. Jako příklad je možné uvést rekonstrukci učebny F3, jejíž interiér odkazuje na fakt, že se Ekonomická fakulta stala první Fairtradovou fakultou v ČR.

Z hodnocení vývoje rozpočtu Ekonomické fakulty vyplývá, že došlo ve sledovaných letech k celkovému nárůstu rozpočtu, a to zejména díky zvýšené aktivitě za oblast vědy a výzkumu. Byly eliminovány významné náklady jako například převedení budovy v Táboře a budovy na Mlýnské stoce do správy Rektorátu. Zároveň se podařilo zajistit další rozvoj fakulty převedením částky 20 mil. Kč z prodeje budovy v Táboře do fondu EF. Ekonomická fakulta získala rovněž dotaci na rekonstrukci budovy děkanátu ve výši 26 mil. Kč.

Na závěr si dovoluji upřímně poděkovat všem svým kolegyním a kolegům za jejich aktivitu a pomoc při rozvoji Ekonomické fakulty. Děkuji zejména paní proděkance, pánům proděkanům, paní tajemnici, vedoucím a tajemníkům kateder za jejich spolupráci, úsilí o zajištění kvality vzdělávání, vědy a výzkumu a za snahu o zvýšení prestiže naší fakulty.

Společně a EFektivně



doc. Ing. Ladislav Rolínek, Ph.D.
děkan Ekonomické fakulty

1 Základní údaje o fakultě



1 Základní údaje o fakultě

1.1 Název, sídlo

Název fakulty:

Ekonomická fakulta, Jihočeská univerzita v Českých Budějovicích

Adresa:

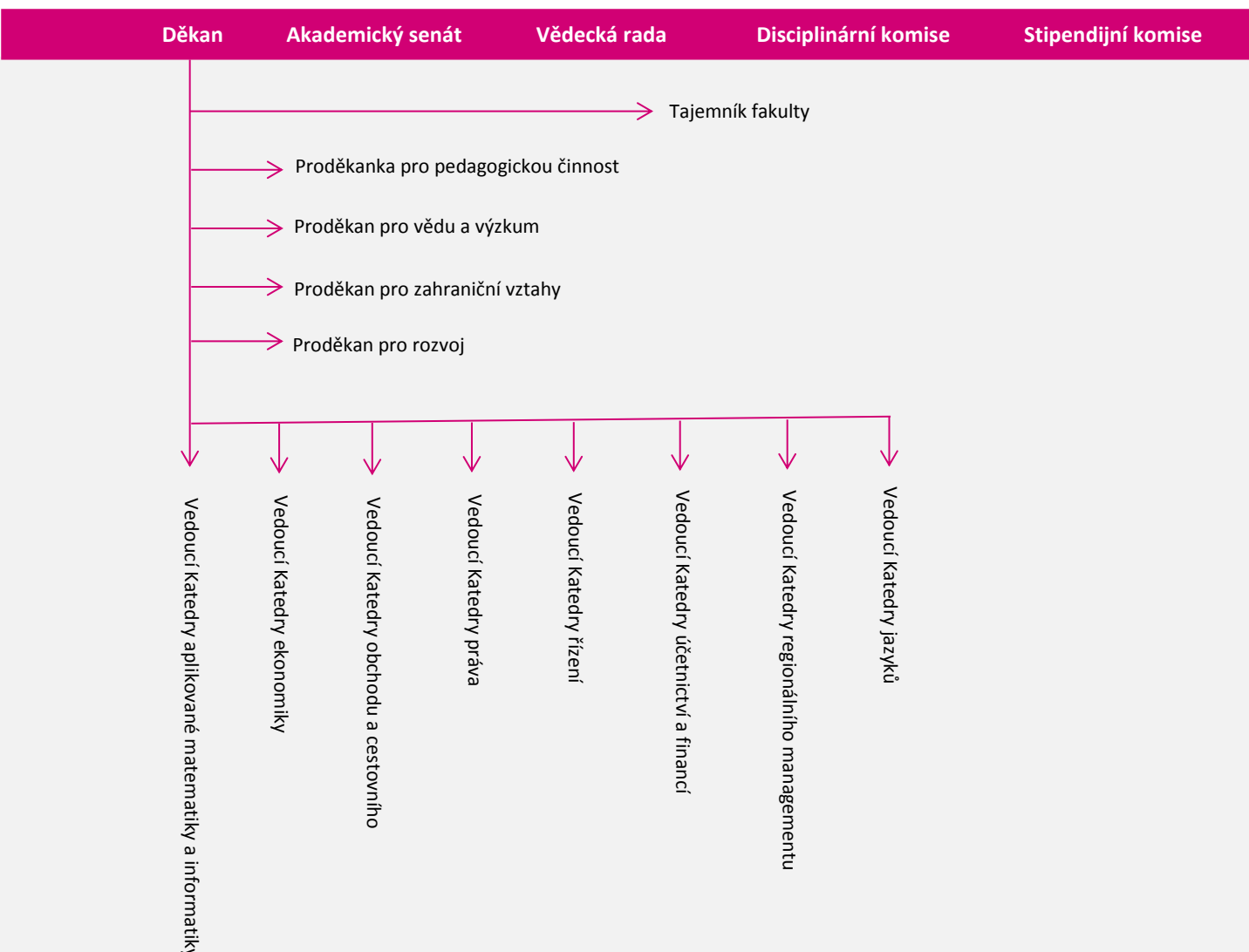
Studentská 13, 370 05 České Budějovice

1.2 Organizační schéma, složení vědecké rady, akademického senátu a dalších orgánů

Fakulta byla v roce 2014 tvořena osmi katedrami:

- ✓ Katedra ekonomiky
- ✓ Katedra aplikované matematiky a informatiky
- ✓ Katedra obchodu a cestovního ruchu
- ✓ Katedra práva
- ✓ Katedra řízení
- ✓ Katedra regionálního managementu
- ✓ Katedra účetnictví a financí
- ✓ Katedra jazyků

Samosprávné akademické orgány



1 Základní údaje o fakultě

Děkan fakulty

doc. Ing. Ladislav Rolínek, Ph.D.

Děkan jmenovaný rektorem JU dne 25. 2. 2011 na funkční období březen 2011 – březen 2015.

Proděkaní fakulty

doc. Ing. Milan Jílek, Ph.D.

pro vědu a výzkum

RNDr. Renata Klufová, Ph.D.

pro studijní záležitosti

Ing. Radek Toušek, Ph.D.

pro rozvoj

Ing. Viktor Vojtko, Ph.D.

pro zahraniční vztahy

Akademický senát fakulty

od května 2013 ve složení

doc. Ing. Petr Řehoř, Ph.D.

předseda Akademického senátu

Akademičtí pracovníci:

Ing. Tomáš Volek, Ph.D.

Ing. Jiří Alina, Ph.D.

Ing. Dagmar Bednářová, CSc.

JUDr. Rudolf Hrubý

Ing. Daniel Kopta, Ph.D.

Ing. Martina Novotná, Ph.D.

Ing. Kamil Pícha, Ph.D.

PhDr. Marek Šulista, Ph.D.

Ing. Miroslava Vlčková

Studenti:

Nicole Márová

Bc. Martin Haruda

Michaela Jandová

Bc. Jiří Klička

Bc. Roman Švadlena

Akademický senát fakulty

do května 2013

JUDr. Rudolf Hrubý

předseda Akademického senátu

Akademičtí pracovníci:

Ing. Tomáš Volek, Ph.D.

Ing. Jiří Alina, Ph.D.

Ing. Dagmar Bednářová, CSc.

Ing. Petr Řehoř, Ph.D.

Ing. Daniel Kopta, Ph.D.

Mgr. Vladimír Dvořák

Ing. Kamil Pícha, Ph.D.

Ing. Michael Rost, Ph.D.

Ing. Jaroslava Pražáková, Ph.D.

Studenti:

Iveta Karasová

Daniela Grammanová

Šárka Kroupová

Martin Štefko

Monika Kalusová

Vědecká rada fakulty

Vědecká rada fakulty pracovala v období 2011 – 2014 v tomto složení:

Interní členové:

doc. Ing. Eva Cudlínová, CSc.

doc. Ing. Ivana Faltová

Leitmanová, CSc.

doc. Ing. Darja Holátová, Ph.D.

doc. Ing. Milan Jílek, Ph.D.

RNDr. Renata Klufová, Ph.D.

doc. Ing. Ladislav Rolínek, Ph.D.

prof. RNDr. Pavel Tlustý, CSc.

Ing. Viktor Vojtko, Ph.D.

od 30. 10. 2014

doc. Ing. Ladislav Beránek, CSc.

doc. Ing. Tomáš Mrkvička, Ph.D.

prof. Ing. Drahoš Vaněček, CSc.

Externí členové:

doc. Ing. Václav Beran, DrSc.

prof. Ing. Věra Bečvářová, CSc.

doc. Ing. Jaroslava Holečková, Ph.D.

prof. Ing. Jan Hron, DrSc., dr. h. c.

prof. Ing. Stanislava Hronová, CSc.

Ing. Vladimír Jandík

doc. Ing. Martin Macháček, Ph.D.

prof. PhDr. Ing. Věra Majerová, CSc.

prof. Ing. Jan Seger, CSc.

prof. Ing. Jana Stávková, CSc.

prof. Ing. Miroslav Svatoš, CSc.

prof. Ing. Ivana Tichá, Ph.D.

doc. Ing. David Tuček, Ph.D.

doc. Ing. Pavel Žufan, Ph.D.

prof. Ing. Iva Živělová, CSc.

doc. Ing. Iveta Zentková, Ph.D.

1.3 Zastoupení vysoké školy v reprezentaci vysokých škol

Pracovníci EF jsou členy vědeckých rad českých a slovenských univerzit. Zastoupení ve vědeckých radách na JU (mimo EF JU, jejíž složení je uvedeno výše) je následující:

- JU – doc. Rolínek, doc. Jílek
- PF JU – prof. Tlustý
- ZF JU – doc. Rolínek

V dalších Vědeckých radách jsou pracovníci EF JU zastoupeni následovně:

doc. Ing. Ladislav Rolínek, Ph.D.

Vědecká rada PEF MENDELU v Brně
Vědecká rada FRMS MENDELU v Brně
Vědecká rada EF TUL v Liberci
Vědecká rada OPF SU v Karvině
Vědecká rada EF ZČU v Plzni
Vědecká rada PEF ČZU v Praze
Vědecká rada FEM Nitra

doc. Ing. Milan Jílek, Ph.D.

Vědecká rada FM VŠE Jindřichův Hradec

doc. Dr. Ing. Dagmar Škodová Parmová

Vědecká rada FEŠRR SPU Nitra

1.4 Poslání Ekonomické fakulty

Posláním Ekonomické fakulty Jihočeské univerzity v Českých Budějovicích je být významnou vzdělávací a výzkumnou institucí, která vytváří a rozvíjí nezávislé tvůrčí prostředí podporující poznání v ekonomických disciplínách, tvorbu inovací, transfer a kapitalizaci znalostí založených na spolupráci pedagogů, studentů, zástupců podnikatelské sféry a veřejnoprávních institucí v jižních Čechách, ČR a zahraničí. Základem našeho úspěchu je špičkové zajišťování procesů vědecko-výzkumné činnosti a výuky s důrazem na individuální přístup.

1.5 Strategické cíle Ekonomické fakulty

Pro roky 2011 – 2014 byly stanoveny pro následující oblasti tyto cíle:

Vzdělávací a pedagogická činnost

Zkvalitnit odborné vzdělávání v bakalářském, magisterském a doktorském studiu. Posílit pozici absolventů na trhu práce. Uvedený cíl byl dále rozpracován do následujících dílčích cílů, kterými jsou například:

- Rozšířit nabídku studijních programů v anglickém jazyce.
- Výstavbou a modernizací učeben zajistit přijatelné prostředí pro výuku studentů.
- Zvýšit počet hostujících profesorů a stáží studentů na zahraničních fakultách a recipročně na EF.
- Posílit kooperaci s firemním prostředím organizováním praxí a trainee programů.
- Zavedení kariérního řádu a programu motivace pracovníků.
- Program zavedení jednotného systému e-learningu pro celou fakultu a systému podpory informačních technologií.

Výzkum a aplikace vědeckovýzkumných poznatků v praxi

Zvýšit rozsah a kvalitu vědecko-výzkumných činností a posílit vědecko-výzkumnou základnu Ekonomické fakulty. Dosažení komplexnosti výzkumných aktivit tak, aby zasahovaly ucelené soubory ekonomického rozhodování. Spolupráce s institucemi v oblasti vědecko-výzkumných aktivit s důrazem na internacionalizaci. Uvedený cíl byl dále rozpracován do následujících dílčích cílů, kterými jsou například:

- Provést analýzu stávající situace a nastavit priority v oblasti vědy a výzkumu v souladu se zaměřením fakulty.
- Zpracovat výzkumné programy jednotlivých kateder.
- Nastavit systém podpory prioritních oblastí vědy a výzkumu.
- Připravit program účasti na mezifakultních projektech v rámci JU.
- Prohloubit účast Ekonomické fakulty na zahraničních vědeckých projektech.

Kvalifikační struktura pracovníků EF

Rozšířit profesní strukturu pracovníků a zároveň zvýšit jejich kvalifikační úroveň. Vytvořit systém organizovaného kvalifikačního růstu pracovníků fakulty. Uvedený cíl byl dále rozpracován do následujících dílčích cílů, kterými jsou například:

- Zlepšit kvalifikační strukturu pracovníků
- Připravit program rozvoje kvalifikační struktury na jednotlivých katedrách a jeho realizace.
- Připravit program podpory zpracování habilitačních prací (snížení pracovního zatížení za účelem zpracování habilitační práce, stáže v zahraničí apod.)

Život na EF

Zlepšit zázemí pro studenty a posílit jejich sounáležitost s Ekonomickou fakultou. Podpořit aktivity studentů, které směřují k posílení jejich spolupráce s pedagogickými pracovníky nebo zvyšují prestiž Ekonomické fakulty Jihočeské univerzity v Českých Budějovicích. Uvedený cíl byl dále rozpracován do následujících dílčích cílů, kterými jsou například:

- Zlepšit zázemí pro studenty.
- Založit klubu absolventů.
- Zapojit studenty do studentských organizací např. AIESEC.
- Prohloubit spolupráci studentů a pedagogických pracovníků v oblasti vědy a výzkumu.

1.6 Priority fakulty

Ekonomická fakulta si v rámci svých priorit vymezila následující asociace, se kterými chce být nejčastěji spojována.

OTEVŘENOST
samostatnost

SEBEREALIZACE
odpovědnost

SMYSLUPLNOST
kreativita

REGION
cílevědomost

FÉROVOST
sounáležitost

spolupráce

ORIGINALITA
image

vstřícnost
kvalita

TO JSME MY...

2 Pedagogická činnost

BANÁNY

Banány jsou extrémně nutričně bohaté tropické ovoce. Jsou plné vitamínů a vlákniny. Každý den se jí až 100 milionů lidí. Pro nás pochoutka, pro miliony lidí v rozvojových zemích zdroj příjmu a zaměstnání.

Co se skrývá pod slupkou?

Části aplikujeme na podobných prací zručnosti v různých podmínkách. Jsou to: vyhledávání, vyhodnocování, řešení problémů a komunikace. To, co děláme, často nikdo neví, že to děláme, aby se nám líbilo, což nás pro nás má radost a štěstí pro děti. Výsledky našich zručností práce děti.

www.zahranicebanany.cz



2 Pedagogická činnost

Ekonomická fakulta klade důraz na rozvoj moderních forem vzdělávání, které posilují praktické dovednosti absolventů (projektová výuka, zapojení studentů do vědy a výzkumu), a internacionalizaci (studijní programy v angličtině a společné studijní programy se zahraničními VŠ). Na fakultě jsou studentům nabízeny všechny úrovně studia v prezenční a kombinované formě u většiny studijních oborů.

2.1 Akreditované studijní programy

Bakalářské studijní programy a obory
(standardní doba studia 3 roky)

Studijní program	Studijní obor	Akreditován do
Systémové inženýrství a informatika (B6209)	Ekonomická informatika	31.10.2015
Aplikovaná matematika (B1103)	Finanční a pojistná matematika	31.7.2021
Ekonomika a management (B6208)	Obchodní podnikání	1.11.2018
Ekonomika a management (B6208)	Řízení a ekonomika podniku	31.12.2018
Ekonomika a management (B6208)	Účetnictví a finanční řízení podniku	31.7.2021
Hospodářská politika a správa (B6202)	Strukturální politika EU pro veřejnou správu	1.11.2017

Navazující magisterské studijní programy a obory
(standardní doba studia 2 roky)

Studijní program	Studijní obor	Akreditován do
Systémové inženýrství a informatika (N6209)	Ekonomická informatika	1.11.2017
Ekonomika a management (N6208)	Obchodní podnikání	31.8.2018
Ekonomika a management (N6208)	Řízení a ekonomika podniku	1.11.2017
Ekonomika a management (N6208)	Strukturální politika EU a rozvoj venkova	20.7.2015
Ekonomika a management (N6208)	Účetnictví a finanční řízení podniku	10.5.2018
Ekonomika a management (N6208)	Commerce and Entrepreneurship	31.7.2018

Doktorský studijní program a obor
(standardní doba studia 3 roky)

Studijní program	Studijní obor	Akreditován do
Ekonomika a management (P6208)	Řízení a ekonomika podniku	31.12.2020

3 Studenti



3 Studenti

Ekonomické fakultě se daří udržovat stabilní úroveň počtu zájemců o studium. Vedení Ekonomické fakulty zvyšuje díky rozvojovým a propagačním aktivitám kladné povědomí o Ekonomické fakultě. Spolupráce se středními školami se zaměřuje na rozvoj motivace středoškolských studentů a jejich přípravu pro studium na vysoké škole. Ekonomická fakulta pravidelně organizuje návštěvy středních škol a seznamuje uchazeče s možnostmi studia. Pro komunikaci s uchazeči o studium využívá fakultních www stránek i profilu na Facebooku.

3.1 Zájemci o studium

Den otevřených dveří

Vedení fakulty navazuje a udržuje spolupráci s řediteli středních škol, kteří jsou prostřednictvím e-mailové korespondence a fakultních www stránek informováni o akcích pořádaných pro SŠ. Ekonomická fakulta každoročně pořádá pro studenty SŠ **„Den otevřených dveří“**. V Aule Jihočeské univerzity připravuje Ekonomická fakulta bohatý program pro všechny zájemce o studium. Po hlavním informačním bloku, který je zaměřen na nabízené obory, podmínky studia a prezentaci aktivit pro rozvoj manažerských kompetencí studentů fakulty, následuje tematický workshop, kde si v minulých letech mohli účastníci například vyzkoušet na manažerském simulátoru, jaké je to být manažerem supermarketu či shlédnout modelový způsob kreativní výuky na Ekonomické fakultě.



Volejbalový turnaj

V roce 2013 byla zavedena **tradice volejbalového turnaje pro středoškolské studenty „O pohár EF“**. Ekonomická fakulta každoročně vítá v kampusu Jihočeské univerzity 8 družstev a více než 60 studentů a studentek gymnázií a středních škol

s ekonomickým nebo obchodním zaměřením z Jihočeského kraje. Sportovní akce pomůže středoškolákům přiblížit vysokoškolské prostředí a neformálně se setkat s lidmi, se kterými se na Ekonomické fakultě budou potkávat při studiu.



Zelené podnikání – soutěž pro ZŠ a SŠ

Od roku 2012 je EF JU **spolupořadatelem soutěže Zelené podnikání pro základní a střední školy**. Cílem soutěže je motivovat žáky základních a středních škol k rozvoji podnikavosti ve vazbě na šetrnost k životnímu prostředí. Soutěž současně rozšíří praktické a teoretické znalosti soutěžících a vědomosti v oblasti finanční a ekonomické gramotnosti a podnikavosti. Součástí soutěže je vzájemná spolupráce učitelů, předávání si zkušeností při zavádění finančního vzdělávání a podnikavosti do výuky a vedení žáků základních škol k inovačnímu myšlení a odpovědnosti, a to nejen na školách, ale rovněž v rámci volnočasových aktivit.

Fakultní střední škola

Ekonomická fakulta udělila v roce 2014 titul „**Fakultní střední škola**“. 23. října 2014 proběhl v obřadní síni českobudějovické radnice slavnostní akt spojený s uzavřením partnerství mezi Ekonomickou fakultou Jihočeské univerzity a Obchodní akademií Písek, která se tak stala první fakultní střední školou Ekonomické fakulty. Slavnostního podpisu dekretu, který opravňuje Obchodní akademii Písek na 5 let užívat titul fakultní škola, se zúčastnili kromě zástupců obou vzdělávacích institucí také studenti Obchodní akademie z Písku i její absolventi, kterých v současné době na Ekonomické fakultě studuje více než padesát.

Základní koncept fakultní školy spočívá především v podpoře spolupráce studentů obou škol na realizaci společných projektů za současného rozvoje manažerských dovedností studentů Ekonomické fakulty či participaci na akcích, pořádaných oběma školami (např. přednášky významných osobností, workshopy, dny otevřených dveří, veletrhy pracovních příležitostí apod.). V neposlední řadě pak spolupráce přináší možnost podpory výuky odborných ekonomických předmětů na fakultní střední škole ze strany jednotlivých pracovišť Ekonomické fakulty pro sdílení nejnovějších trendů v dané odborné oblasti, čímž přináší možnost kontinuální systematické přípravy nových odborníků.



3.2 Přijímací řízení na EF

U bakalářských studijních oborů probíhá přijímací řízení od akademického roku 2011/2012 bez nutnosti konání přijímacích zkoušek. Uchazeči jsou hodnoceni na základě studijního průměru ze střední školy. Talentovaní zájemci o studium s prokázanou mimoškolní činností (účast na olympiádách, mezinárodních soutěžích, držitelé jazykových certifikátů apod.) v souladu se zaměřením zvoleného studijního oboru a testu studijních předpokladů národní srovnávací zkoušky (pokud získají 50% a vyšší percentil), mohou získat v bodovém hodnocení body za tyto činnosti.

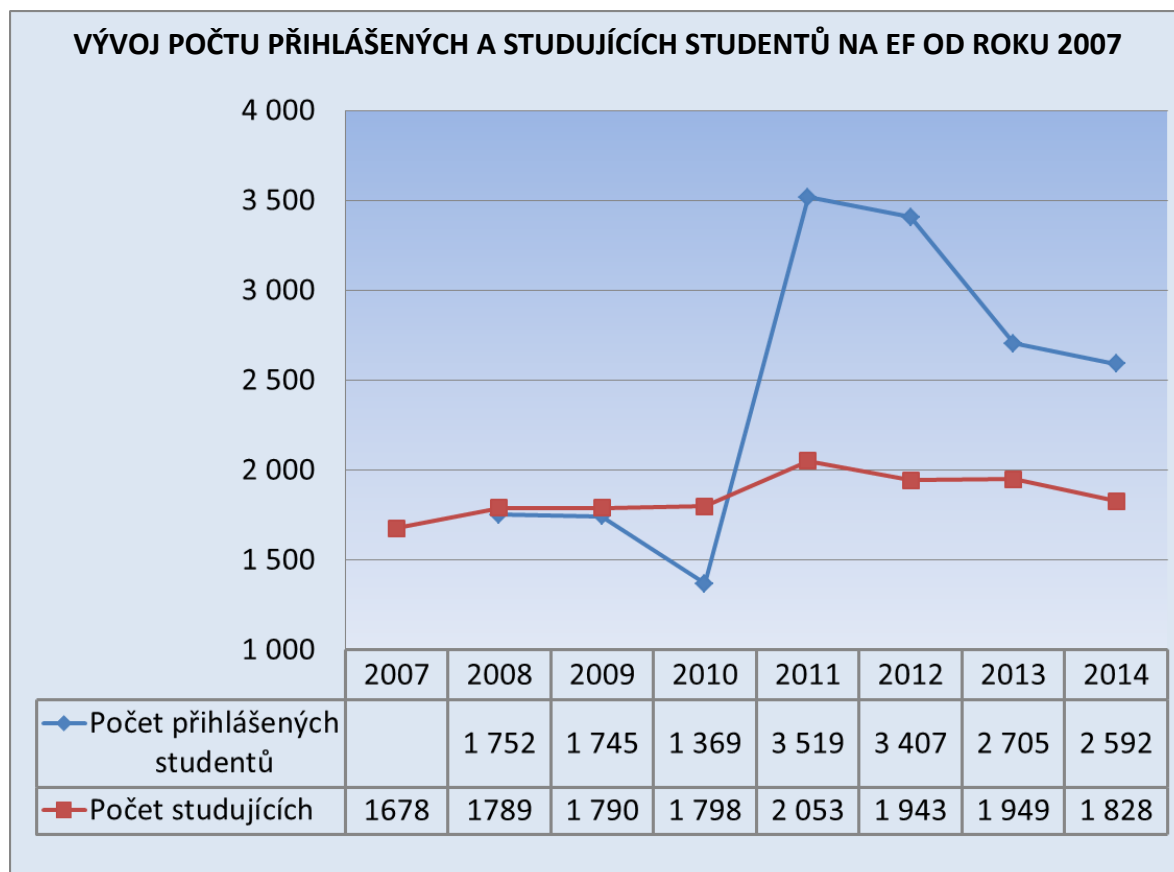
Přijímací zkouška v podobě testů na počítači ze dvou předmětů zůstává u navazujícího magisterského studia. Fakulta si přijímací řízení zajišťuje vlastními zdroji.

3.3 Vývoj počtu přihlášených a studujících studentů na EF

V akademickém roce 2014/2015 se přihlásilo ke studiu **2 592 uchazečů**, největší zájem projevovali uchazeči o bakalářský studijní obor Obchodní podnikání, na který se hlásilo **499 uchazečů** v obou formách studia, studijní bakalářský obor Řízení a ekonomika podniku, na který se hlásilo **396 uchazečů** a studijní obor Účetnictví a finanční řízení podniku, na který se hlásilo **331 uchazečů**.

Ke studiu v tomto akademickém roce bylo přijato celkem 607 studentů do bakalářských studijních oborů a 205 studentů do navazujících magisterských studijních oborů, tj. celkem 812 studentů do prvních ročníků.

V akademickém roce 2014/2015 studovalo na Ekonomické fakultě 1 828 studentů (vývoj počtu studentů v letech 2007 – 2014 je uveden v grafu).

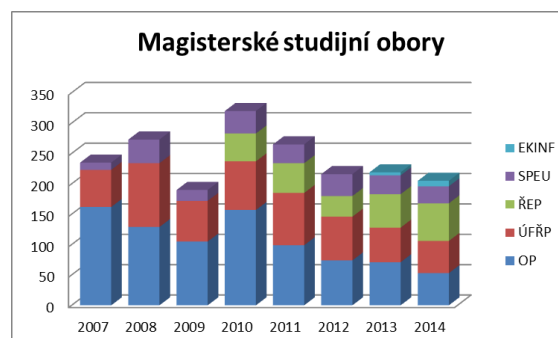
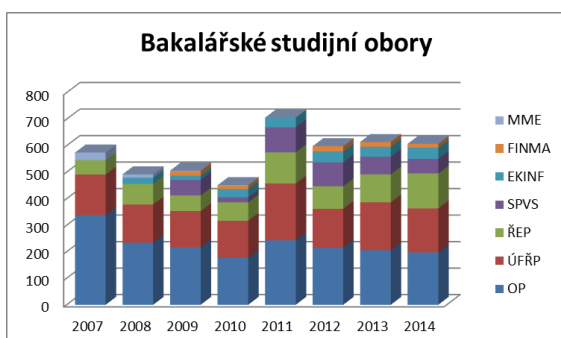


3.4 Vývoj počtu studentů prvních ročníků v jednotlivých oborech v letech 2007- 2014

Aktuální počty studentů prvních ročníků podle jednotlivých studijních oborů jsou uvedeny v tabulce a grafech.

Obor	Počet studentů bakalářského studia celkem							
	2007	2008	2009	2010	2011	2012	2013	2014
OP	338	234	217	176	243	215	206	197
ÚFŘP	153	144	136	141	214	147	180	166
ŘEP	54	78	59	69	118	85	106	132
SPVS	0	0	59	19	94	90	66	55
EKINF	0	23	16	31	37	41	38	42
FINMA	0	0	17	13	0	20	18	15
MME	29	13	2	2	0	0	0	0

Obor	Počet studentů magisterského studia celkem							
	2007	2008	2009	2010	2011	2012	2013	2014
OP	162	129	105	157	99	74	71	53
ÚFŘP	61	105	67	80	86	72	57	53
ŘEP	0	0	0	46	49	34	55	62
SPEU	12	39	18	37	31	36	31	28
EKINF							5	9



3.5 Studenti prvních ročníků

Pasování studentů

V roce 2011 byla zavedena tradice „Pasování studentů prvních ročníků oboru ŘEP“ v rámci přípravného týdne pro studenty prvních ročníků. Ekonomická fakulta připravuje na začátku akademického roku pro nově nastupující studenty netradiční přivítání. Pro první ročníky ekonomických oborů se na konci září koná v kampusu Jihočeské univerzity i v centru Českých Budějovic zážitkový program, při kterém jsou oficiálně pasováni na vysokoškolské studenty.



3.6 Studium v anglickém jazyce

Studium částečně či zcela v anglickém jazyce se již v současnosti stává na ekonomicky zaměřených oborech standardem. Proto je volba mezi českou a anglickou variantou celé řady odborných předmětů obsažena i ve studijních programech EF JU. V bakalářském stupni je tato možnost dobrovolná, v případě navazujícího magisterského stupně je u oboru Obchodní podnikání povinné absolvovat minimálně jeden odborný předmět v anglickém jazyce. Díky vyššímu množství zahraničních studentů je zároveň možné vytvářet smíšené skupiny, ve kterých spolupracují zahraniční studenti s českými.

Ekonomická fakulta nabízí celou řadu odborných předmětů v angličtině, jejichž počet se ještě v souvislosti se spuštěním studijních programů v anglickém jazyce v budoucnu značně rozšíří.

Předměty nabízené v anglickém jazyce

Katedra účetnictví a financí: Banking, Accounting in Trade, Financial System and Financial Institutions, International Finance, International Financial Reporting Standards, International Transfers and Credit Operations, Principles of Accounting, Public Finance, Securities, Managerial Accounting

Katedra aplikované matematiky a informatiky: Creation and SW Support for Projects, Discrete Mathematics, Discrete Mathematics II, E-business, Econometrics, Financial Mathematics, Information Management Methods, Information Management Methods 2, Languages and Automata, Managerial Informatics 1, Mathematics I, Mathematics II, Mathematics III, Models of Decision Theory, Statistical Analysis of Marketing Research, Statistical Modelling and Time Series Analysis, Statistical Computational Environment and Visualization, Theory of Probability and Statistics

Katedra ekonomiky: Macroeconomics I, Microeconomics I, Microeconomics II

Katedra práva: Introduction to the EU Law, International and EU Law, Czech Business Law II

Katedra řízení: Logistics, Strategic Management, Strategic Management in Trade and Tourism, Operational Management, Human Resources Management, Project Management, Management, Public Relations

Katedra regionálního managementu:

Environmental Management, Environmental Policy, European Integration, Regional Planning and Programming, Rural Sociology

Katedra obchodu a cestovního ruchu:

International Trade, Marketing Communication, Marketing Research, Tourism 2, Principles of Marketing, Consumer Behaviour, Strategic Marketing, International Tourism, International Marketing, Destination Management, European Culture and Business Environment

Nová koncepce výuky jazyků na EF JU

Nová koncepce výuky jazyků je na EF JU zavedena od akademického roku 2012/2013 ve všech prvních ročních bakalářského stupně studia. Povinný anglický jazyk tvoří od akademického roku 2012/2013 tyto tři předměty:

- Anglický jazyk 1
- Anglický jazyk 2
- Anglický jazyk – prezentace

Výuka anglického jazyka je zakončena tzv. Placement Testem s certifikátem, uskutečňovaným ve spolupráci s British Council. Konverzace v AJ je zajišťována rodilými mluvčími, zaměstnanými na EF JU.

V rámci rozšiřující nabídky předmětů jazykového vzdělávání na EF JU jsou zachovány některé stávající specializované předměty, které si mohou studenti oborů příslušného zaměření volit v bloku C výběrových předmětů: English for IT1 a 2, English for Applied Sciences 1 a 2, English in Practice, English for Commercial Management, English for Tourism and Trade 1.

Další nabídku nově vznikající katedry sloužící k prohloubení úrovně vzdělávání v oblasti anglického jazyka na EF JU (výběrové předměty), tvoří tyto předměty:

- Obchodní angličtina 1, Obchodní angličtina 2 – nižší úroveň (B1),
- Obchodní angličtina 1, Obchodní angličtina 2 – vyšší úroveň (B2).
- Academic Skills,
- Business Correspondence,
- English for European Union,
- English Conversation B2,
- English Conservation C1,
- English for Presentations.

Kromě anglického jazyka, který je stěžejní pro Ekonomickou fakultu, si mohou studenti zvolit německý, ruský, francouzský, španělský nebo italský jazyk.

3.7 Podpora zaměstnatelnosti studentů EF

Ekonomická fakulta JU dlouhodobě systematicky vyvíjí aktivity k vysoké uplatnitelnosti svých absolventů na trhu práce. Jedná se v prvé řadě o poradenské služby Kariérního centra, pořádání assessment center, pořádání přednášek personalistů z významných společností a také zapojování studentů do řešení praktických projektů ve spolupráci s neziskovými organizacemi. Od roku 2014 mají nově studenti možnost rozvíjet své kompetence v oblasti obchodu a služeb v novém simulačním prostředí fakultního obchůdku. Účinnost těchto opatření dokládají hodnoty nezaměstnanosti absolventů EF JU v minulých letech.

Kariérní centrum EF

Ekonomická fakulta JU zahájila od roku 2012 činnost Kariérního centra, které je specializováno na systematické zvyšování uplatnitelnosti absolventů na trhu práce. Kariérní centrum poskytuje studentům a absolventům Ekonomické fakulty JU poradenství v oblasti přijímacích pohovorů, tvorby životopisů a motivačních dopisů, pořádá semináře a workshopy či přednášky renomovaných odborníků z praxe, aktivně zajišťuje nabídku volných absolventských míst, zajišťuje pro studenty možnost „stínování manažerů“. Kariérní centrum zároveň zajišťuje u významných společností v rámci Jihočeského kraje nová stážová místa pro studenty Ekonomické fakulty napříč všemi obory s cílem získání praktických návyků v preferované oblasti studia a zvýšení uplatnitelnosti absolventů Ekonomické fakulty.



Invest DAY 2014



Pro ty, kteří mají podnikatelského ducha a spoustu skvělých nápadů, chtějí si otestovat své prezentační dovednosti, sestavit byznys plán, soutěžit s ním o ceny a s trochou štěstí získat od investorů počáteční kapitál na rozjezd vlastního podnikání, připravila Ekonomická fakulta soutěž Invest Day 2014, která je určena všem kreativním studentům Jihočeské univerzity.

Soutěžící představí porotě své podnikatelské záměry a před reálnými investory mají omezený čas na jejich obhajobu. Porota následně rozhodne o třech nejlepších projektech, jejichž tvůrci získají celou řadu zajímavých cen jako například tablet, roční předplatné časopisu Reflex, vouchery na ekonomické poradenství či poukázky na kurz manažerského vzdělávání.

Přednášky významných hostů

Ekonomická fakulta pořádá každoročně pro své studenty řadu přednášek, seminářů a workshopů významných hostů.



V roce 2014 navštívil Ekonomickou fakultu např. guvernér České národní banky Miroslav Singer s přednáškou na téma vývoje měnové politiky, manažerka auditorské společnosti KPMG Petra Matlachová s přednáškou „Účetní závěrka v podmínkách pojišťoven“, zástupkyně v Evropském parlamentu, JUDr. Andrea Češková s přednáškou na téma „Využívání unijních prostředků Evropským parlamentem“, Michal Musil z GrowJob Institutu se seminářem „Jak vyhrát boj proti prokrastinaci“, uznávaný odborník v oblasti marketingu profesor Miroslav Foret s přednáškou na téma „Co mají společného marketing, marketingový výzkum a marketingová komunikace?“ a řada dalších hostů. Ekonomická fakulta rovněž uspořádala workshop v rámci Social Impact Award s názvem: „Jak rozjet společensky odpovědné podnikání“ a uspořádala i další akce na podporu společenské odpovědnosti v oblasti podnikání a obchodu.

Během roku 2013 navštívil Ekonomickou fakultu např. ministr financí Miroslav Kalousek, který se studenty diskutoval o stavu a stabilizaci veřejných rozpočtů, hlavní ekonom GE Money Bank Petr Gapko s přednáškou „Hlavní rozdíly v práci manažera a risk manažera“, manažer společnosti Microsoft Jan Hokynář s přednáškou „Finanční řízení v praxi“, podnikatel a filantrop Martin Hausenblas přednášel o svých začátcích v podnikání na téma „Jak vybudovat úspěšnou mezinárodní společnost bez korupce“, se svou přednáškou vystoupil i spoluautor nového občanského zákoníku JUDr. Jaroslav Svejkský, výkonný ředitel Institutu certifikace účetních, PhDr. Jaroslav Louka přednášel na téma „Systém certifikace účetních v ČR a možnosti získání certifikace pro studenty ÚFŘP“, kouč Petr Kallista diskutoval se studenty

o manipulaci ve vyjednávání, personalistky společnosti Deloitte uspořádaly pro studenty Ekonomické fakulty workshop s názvem: „Výběrové řízení do mezinárodní společnosti nanečisto“, v rámci projektu scienceZOOM uspořádala Ekonomická fakulta i popularizační workshopy s tematikou leadershipu a dále na téma Fairtrade.

V roce 2012 zavítal na Ekonomickou fakultu např. australský kouč Tony Achmat s přednáškou „Responsible Leadership“, se studenty besedoval australský honorární konzul Petr Vodvářka, generální ředitel společnosti Velux David Brož přednášel o nových trendech v organizační architektuře, zástupci společnosti Procter & Gamble vystoupili s přednáškou „Od mýdel a svíček k pozici největší FCMG společnosti na světě“, zástupci ČSOB seznámili studenty s tématem „Jak klepat na dveře zaměstnavatelů?“ a uspořádali doprovodný workshop „Assessment centrum nanečisto“, ve spolupráci s Českou společností pro jakost se uskutečnil seminář „Zlepšování systému managementu kvality ve veřejné správě“, ve spolupráci se zástupci společnosti Danone proběhly na Ekonomické fakultě i „Talent days“, v rámci projektu scienceZOOM uspořádala Ekonomická fakulta v roce 2012 popularizační seminář věnovaný finanční gramotnosti a dále workshop zaměřený na ochranu moderního spotřebitele.

European Jobday 2008-2014

Ekonomická fakulta JU uspořádala v roce 2014 již sedmý ročník mezinárodního veletrhu pracovních příležitostí pro studenty celé Jihočeské univerzity s názvem European Jobday. Partnerem veletrhu je EURES



a Úřad práce České Budějovice. Pracovního veletrhu se pravidelně účastní významné firmy a instituce nejen z jihočeského regionu, např. nadnárodní těžařská společnost ExxonMobil, Robert Bosch, Motor Jikov, Všeobecná zdravotní

pojišťovna, E. ON, Student Agency a řada dalších a navštívuje jej více než 3 000 studentů napříč všemi fakultami celé Jihočeské univerzity.



Poradenské služby

Jednotlivé problémy řeší studenti s guaranty oborů a se studijními poradci ve formě individuálních konzultací. Jsou vylepšovány webové stránky fakulty.

Na Ekonomické fakultě Katedře práva funguje vysokoškolská psychologická poradna, která je zaměřena na poskytování služeb psychologického poradenství studentům, absolventům a zaměstnancům všech fakult Jihočeské univerzity, včetně rodinných příslušníků, kteří se krátkodobě či dlouhodoběji ocitli v situaci pro ně nepříznivé a zatěžující nebo vyžadující zvláštní péči. Poradna je dále zaměřena na zjišťování psychické způsobilosti pro studium a výkon profesí, které tuto kompetenci ze zákona vyžadují. Poradna rovněž nabízí možnost sebepoznání prostřednictvím psychologických metod a pomoc při seberealizaci, uplatnění na trhu práce a rozvoji pracovní kariéry absolventů a zaměstnanců všech fakult JU.

3.8 Podpora nadaných studentů

Zvláště nadané studenty zapojují pedagogové EF JU do vědeckých týmů a spolupracují na řešení vědeckých projektů. Ekonomická fakulta realizuje stipendijní program pomocných vědeckých sil „pomvěd“. Výsledky prací těchto studentů magisterského i doktorského studia prezentují ve svých závěrečných diplomových a disertačních pracích, dále na Studentských vědeckých odborných konferencích (SVOČ) a na mezinárodní konferenci INPROFORUM.

Nadané studenty vysílá fakulta v rámci činnosti Kariérního centra na stáže do podniků.

3.9 Projekty, ocenění a úspěchy studentů

Smart mobility 2011

Společnost E.ON oslovila studenty Ekonomické fakulty Jihočeské univerzity v Českých Budějovicích a požádala je o spolupráci na projektu, jehož cílem bylo vytvoření marketingové a komunikační strategie, která by zvýšila povědomí a poptávku po ekologických dopravních prostředcích, konkrétně automobilech na CNG a elektroskútrech. V prezentovaných projektech se objevila řada zajímavých nápadů, sloganů, rozmanitých komunikačních aktivit i doporučení pro společnost E.ON. Studentských prezentací se účastnili i zástupci nejvyššího vedení Michael Fehn a Karel Dietrich-Nespěšný, z jejichž rukou si nejúspěšnější tým převzal šek na 20 000 Kč.



Think Big Nadace O2 2011

Tři studenti EF JU ve složení Milan Pleva, Petra Bláhová a Václav Zíka se rozhodli vyzkoušet si, jak vypadá projektové řízení mimo přednáškové místnosti. Úspěšně podali projektovou žádost v programu Think Big Nadace O2, poprali se s rozpočtem, organizací, řízením lidských zdrojů, obchodním jednáním i marketingem, a tak v Českých Budějovicích proběhl ve dnech 24. - 26. 11. 2011 Festival amatérských filmů ČERNÁ VĚŽ. Na festival se jim podařilo získat 100 amatérských filmů, odbornou porotu, autory z celé ČR a v neposlední řadě samozřejmě peníze.

Studentský projekt úspěšně pokračoval i v roce 2013 již třetím ročníkem. Realizační tým tvořili převážně studenti a absolventi Ekonomické fakulty JU, včetně ředitele festivalu Milana Plevy. Čtyřdenní program nabídl několik promítacích pásem, během kterých diváci zhlédli zhruba polovinu z 95 přihlášených filmů. Organizátoři věnovali veškerý výtěžek ze vstupného českobudějovickému Centru Bazalka, které se stará o děti s těžkým kombinovaným postižením.

EcoTrophéia 2012



Dne 3. září 2012 proběhlo celonárodní kolo soutěže, kde Ekonomickou fakultu JU a VŠCHT v Praze reprezentoval tým studentů, který díky svědomité přípravě dokázal přesvědčit porotu a zvítězit. Jedná se o významný úspěch našich studentů, kteří projekt podpořili

marketingovými výzkumy, vypracovali kompletní business plán a navrhli konkrétnímu výrobku dokonce i jeho název a celkový design. Je to zároveň ukázka inovačního potenciálu pro české firmy, který nabízejí české vysoké školy.



Miss JU



Soutěž Miss Jihočeské univerzity vznikla původně jako inovativní projekt studentů Ekonomické fakulty. Jeho smyslem bylo vymyslet a realizovat aktivitu, která finančně podpoří charitativní činnost občanského sdružení ŠVAGR. To se již více než 15 let zabývá integračními akcemi pro děti a mládež se zdravotním, mentálním a sociálním handicapem z ústavního i rodinného prostředí. Jeden ze studentských týmů přišel s ambiciózním nápadem zrealizovat celouniverzitní soutěž krásy a tuto akci také ve velmi krátkém čase zrealizoval. Na začátku roku 2013 tak měla Jihočeská univerzita již svou první Miss Jitku Dobrovolnou. Výtěžek z celého večera ve výši 54 189 Kč byl předán předsedkyni sdružení Mgr. Vladimíře Zborníkové a tyto prostředky byly použity pro realizaci integračních táborů pro více než 50 dětí.



3.10 Úspěšné diplomové práce

Bezpečná hřiště pomohla studentce k vítězství

Bývalá studentka, nyní již absolventka Ekonomické fakulty Jihočeské univerzity v Českých Budějovicích, zpracovávala svou diplomovou práci na téma kvality a bezpečnosti dětských hřišť. To jí umožnilo setkat se s odborníky, navázat kontakty a následně i získat zaměstnání v oboru. Něčím navíc, odměnou a satisfakcí za její studijní úsilí, je pro Sandru Ryjáčkovou vítězství v prestižní celostátní soutěži o nejlepší diplomovou práci, kterou už podeváté udílí Česká společnost pro jakost.

Česká společnost pro jakost uděluje od roku 2005 Cenu Františka Egermayera za nejlepší studentské práce v oblasti kvality a systémů jejího řízení, bezpečnosti a ochrany zdraví při práci nebo v oblasti péče o kvalitu života občanů. Cenu za nejlepší diplomovou práci za rok 2013 převzala 12. listopadu 2013 v Národním domě v Praze právě **Sandra Ryjáčková**.

Diplomky na stojáka

Cílem projektu je dát prostor studentům veřejně prezentovat své vědecké práce před širším publikem a formou zajímavé prezentace nabídnout a diskutovat své objevy. Projekt se primárně zaměřuje na práce s inovativním potenciálem přinášející poznatky a inspiraci přenositelnou do praxe. **Martin Smetana**, čerstvý absolvent Ekonomické fakulty JU – oboru Obchodní podnikání, představil svoji práci: „Práce si klade za cíl poskytnout odlišný, modelový náhled na problematiku trhu se solární energií v ČR, a to pomocí systémové dynamiky. V rámci práce byl proto vytvořen dynamický model trhu, který slouží pro simulaci hypotetických scénářů historického a budoucího vývoje. Model může být v praxi využit jako podpora při přijímání rozhodnutí ovlivňujících dění na trhu.“ Martin Smetana zvítězil v ostré konkurenci dalších soutěžících z Masarykovy univerzity, Karlovy univerzity a Vysoké školy ekonomické v Praze.



4 Absolventi



4 Absolventi

4.1 Vývoj počtu absolventů v letech 2007-2014

V následující tabulce je uveden vývoj počtu absolventů Ekonomické fakulty.

Stupeň studia	Studijní program	Obor	2007	2008	2009	2010	2011	2012	2013	2014
Bakalářský	Ekonomika a management	OP	145	118	144	189	124	111	67	82
		ÚFŘP	79	77	81	97	100	77	70	98
		ŘEP				38	53	44	42	63
	Matematické metody v ekonomii	MME				7	2			
	Hospodářská politika a správa	SPVS						11	4	23
	Systémové inženýrství a informatika	EKINF						2	8	10
	Aplikovaná matematika	FINMA						5	7	1
Magisterský	Ekonomika a management	OP	11	69	118	148	112	122	115	90
		ÚFŘP	49	62	62	83	51	68	59	48
		ŘEP						32	42	33
		SPEU	22	28	9	16	17	24	14	20
	Systémové inženýrství a informatika	EKINF								
Celkem absolventů v jednotlivých letech			306	354	414	578	459	496	428	468

4.2 Klub absolventů na EF

Ekonomická fakulta JU založila v souladu se strategickým plánem na začátku zimního semestru 2014/2015 Klub absolventů a přátel Ekonomické fakulty. Ekonomická fakulta provedla před založením klubu dotazníkové šetření, které čítalo téměř 1 200 respondentů z řad absolventů s cílem zjistit preferované oblasti zájmu. Absolventi budou na základě výsledků tohoto šetření pravidelně informováni elektronickou cestou o dění na své domovské fakultě, budou zváni na přednášky významných hostů a na významné události, které bude Ekonomická fakulta pořádat, dále bude členům Klubu zasílán fakultní časopis EFektiv a v dlouhodobém výhledu pořádána společná setkání.

4.3 Nezaměstnanost absolventů EF

Hodnoty nezaměstnanosti svých absolventů zjišťuje Ekonomická fakulta JU na základě údajů Střediska vzdělávací politiky Univerzity Karlovy v Praze. Ekonomická fakulta vykazuje průměrnou míru nezaměstnanosti svých absolventů za období do jednoho roku po absolvování školy ze zjiřitelných údajů o nezaměstnaných absolventech fakult za rok 2013 ve výši **2,5% u studentů bakalářského studia** (za Jihočeskou univerzitu v Českých Budějovicích byl tento ukazatel na úrovni 3,4%) a **3,2% u studentů magisterského studia** (za Jihočeskou univerzitu v Českých Budějovicích byl tento ukazatel na úrovni 7%).

Míra nezaměstnanosti za veřejné vysoké školy v České republice je u studentů bakalářského studia na úrovni 9% a u studentů magisterského studia na úrovni 4,6%.

Average Uncertainty

Large Uncertainty

5 Věda a výzkum



5 Věda a výzkum

Vědecko-výzkumná činnost pracovníků Ekonomické fakulty se orientovala v letech 2007-2014 zejména na témata související s ekonomikou a řízením podniků a socioekonomickými faktory rozvoje regionů. Mimo uvedených ekonomických disciplín se fakulta zaměřuje na řešení ekonomických problémů s využitím ekonomicko-matematických metod a modelů. Nově se rozvíjí problematika environmentální ekonomiky, resp. zelené ekonomie, jako významný směr inovačních procesů v národním hospodářství.

Uvedené oblasti byly řešeny v rámci výzkumných projektů GAČR, NAZV a projektů financovaných z operačních programů.

5.1 Grantová a projektová činnost

Vědecko-výzkumná činnost pracovníků Ekonomické fakulty byla soustředěna do třech základních okruhů (tabulka 1), které odpovídají zaměření akreditovaných studijních programů (A. Ekonomika, finance a řízení podniků, B. Ekonomie, ekonomie a finance veřejného sektoru, regionální ekonomie a regionální rozvoj, environmentální ekonomie, C. Obchod, marketing a cestovní ruch). Zaměření vědecko-výzkumné činnosti bylo konkretizováno prostřednictvím vědeckých záměrů jednotlivých kateder a týmů EF JU.

Uvedené oblasti byly částečně řešeny v rámci výzkumných projektů GAČR, NAZV a projektů financovaných z operačních programů (tabulka 2). Kromě uvedených výzkumných projektů byly na Ekonomické fakultě řešeny mezinárodní projekty RP, Aktion (MEB). K dalšímu rozvoji výzkumné a pedagogické oblasti přispívala rovněž i její podpora prostřednictvím FRVŠ a Grantové agentury Jihočeské univerzity (GA JU). Od roku 2014 byla ukončena podpora vysokých škol z FRVŠ, která bude postupně nahrazena od roku 2014 podporou z projektových záměrů definovaných institucionálním plánem JU.

Ve sledovaném období byl na Ekonomické fakultě řešen do roku 2013 projekt 7 RP, do roku 2012 dobíhal výzkumný záměr MSM (pod gescí Zemědělské fakulty - pracovníci Ekonomické fakulty řeší dvě výzkumné etapy), projekty GAČR, projekty NAZV (tabulka 3, 4, 5, 6).

V roce 2011 řešili pracovníci Ekonomické fakulty 10 výzkumných projektů, z toho 1 projekt 7 RP, 4 projekty GAČR, 2 projekty NAZV, 1 projekt MŠMT Kontakt, 1 projekt MŠMT Aktion a výzkumný záměr MSM (dvě dílčí etapy), viz tabulka 3. Počet nově podávaných výzkumných projektů byl relativně vyšší. Například do GAČR se pracovníci Ekonomické fakulty přihlásili s 9 projekty.

V následujícím roce 2012 byl realizován výzkum na EF prostřednictvím 10 projektů, které byly zastoupeny 5 projekty GAČR, 2 projekty NAZV, 2 projekty MŠMT Aktion a projektem 7 RP. Počet řešených projektů zůstal stejný (detailní přehled projektů shrnuje tabulka 4). Počet řešených projektů GAČR se zvýšil.

V roce 2013 bylo na EF řešeno 5 výzkumných projektů, z toho 5 projektů GAČR. Do výzvy pro podávání projektů v programech TAČR ALFA, OMEGA a CENTRA KOMPETENCE bylo podáno celkem 5 projektů.

V roce 2014 bylo na EF řešeno 5 výzkumných projektů, z toho 4 projekty GAČR a nově přijatý projekt COST CZ. Při podávání projektů došlo k negativnímu efektu počtu podaných přihlášek u projektů GAČR (pouze 4 podané projekty).

K dalšímu rozvoji výzkumné oblasti pro začínající pedagogy a studenty doktorského studijního oboru přispěla i podpora prostřednictvím Grantové agentury Jihočeské univerzity, v rámci níž byly v letech 2011-2014 realizovány 3 individuální a 2 týmové projekty (další 4 v současnosti běží).

Tabulka 1 – Přehled zaměření vědecké a výzkumné činnosti EF JU

A. Ekonomika, finance a řízení podniků

- (1) Finance podniku a finanční trhy: finanční a ekonomická analýza podniků, predikce finanční tísně podniků, využití klasifikačních metod ve finanční analýze, interakce podnikového sektoru a finančního trhu, finanční řízení podniku s orientací na řízení nákladů.
- (2) Insolvence, insolvence právnických osob z pohledu věřitelů i dlužníků, práva a povinnosti věřitelů a dlužníků, civilněprávní a trestněprávní odpovědnost dlužníků, insolvence fyzické osoby z pohledu věřitelů i dlužníků, komparace české právní úpravy s úpravou okolních zemí (Rakousko, Slovensko, Německo), právní úprava v EU.
- (3) Účetnictví a auditing: vypovídací schopnost účetních výkazů, kreativní metody účetnictví a účetní podvody v podmínkách českých účetních předpisů a IFRS, účetní auditing, využití účetnictví v řízení podniku.
- (4) Ekonomika a finance zemědělských podniků: analýzy hospodaření a financování zemědělských podniků, ex-ante a ex-post dopady zemědělské politiky na podniky.
- (5) Řízení malých a středních podniků a hledání účelného a účinného řízení podnikových procesů (tj. procesní management), a to do oblasti technologií výroby a služeb, ekonomiky a lidských zdrojů účastnících se v těchto procesech.
- (6) Řízení procesů v nevýrobní sféře (veřejná správa, samospráva, sociální služby).
- (7) Klasifikační, případně data miningové nástroje uplatnitelné v systémech řízení vztahů se zákazníky (CRM).
- (8) Vývoj teoretických přístupů hodnocení dat, problematika slabé konvergence, problematika optimalizace, systémy kontroly jakosti, rozhodovací metody v managementu.
- (9) Informační technologie (aplikační programové vybavení a komunikační a programové prostředky, podnikové informační systémy). Rozvoj podnikové informatiky (vývoj systémů, bezpečnost, komunikace), podnikové a online systémy (e-commerce, e-business), atd.

B. Ekonomie, ekonomie a finance veřejného sektoru, regionální ekonomie a regionální rozvoj, environmentální ekonomie

- (1) Ekonomie: Ekonomická produkční analýza podniků a regionů. Aspekty a vlivy, které působí na produktivitu výrobních faktorů, souhrnná produktivita výrobních faktorů. Měření efektivity využívaných výrobních faktorů v kontextu hospodářského cyklu a dalších ekonomických jevů. Trh práce v kontextu regionálním a průřezovým.
- (2) Odvětvové ekonomiky: ekonomika zemědělství, ekonomika dopravy a dopravní obslužnosti, náklady dopravní kongesce, ekonomika bezpečnosti státu, ekonomika lidských zdrojů v oblasti bezpečnosti státu a v neziskovém sektoru.
- (3) Veřejné finance: fiskální decentralizace, fiskální udržitelnost a fiskální instituce, finance územní samosprávy, daňový systém, správa daní.
- (4) Veřejné zakázky, transparentnost veřejných zakázek, zadávání veřejných zakázek z pohledu zadavatelů, výkon dohledu nad zadáváním veřejných zakázek, správní delikty, právní úprava v EU.
- (5) Regionální ekonomie a environmentální ekonomie: regionální disparity, udržitelnost a regionální rozvoj v konkrétních krajinných typech z hlediska vzájemného propojení ekonomického, sociálního a environmentálního systému, s moderním přístupem k ekonomickému a sociálně-kulturnímu pilíři udržitelnosti s využitím paradigmatu green economy. Pojetí koncepce Corporate Social Responsibility jako mostu mezi makro úrovní strukturální politiky (ekonomické, sociální a environmentální souvislosti regionů) a mikro úrovní chování jednotlivců a firem (motivace ke společenské odpovědnosti, reálný dopad CSR, atd.). Spotřeba energie v domácnostech a ekonomické, sociologické a krajinné souvislosti energetiky.

C. Obchod, marketing a cestovní ruch

- (1) Obchod s potravinami (dodavatelské řetězce, Fair Trade, Bio produkce).
- (2) Systémy pro podporu marketingového rozhodování (manažerské simulátory, multiagentní přístupy, systémová dynamika, data mining).
- (3) Ochrana spotřebitele, odpovědnost za škodu, alternativní (mimosoudní) řešení spotřebitelských sporů, regionální značky, předváděcí akce a podomní prodej, internetové kupní smlouvy, právní úprava v EU.
- (4) Mezinárodní obchod (vstup na zahraniční trhy, risk management v mezinárodním obchodě).
- (5) Výzkum spotřebitelských trhů a jejich chování (trendy, marketingový výzkum na konkrétních trzích, neuromarketing, značky), inovace na spotřebitelských trzích (consumer engagement, 3D tisk, renesance ječmene).
- (6) Cestovní ruch, environmentální a geografické aspekty cestovního ruchu, technické atraktivity v cestovním ruchu, strategické dokumenty v cestovním ruchu, udržitelný cestovní ruch.

Tabulka 2 - Přehled grantové činnosti Ekonomické fakulty v letech 2011-2014

Typ projektu	2011		2012		2013		2014	
	Řešené	Podané / Přijaté	Řešené	Podané / Přijaté	Řešené	Podané / Přijaté	Řešené	Podané / Přijaté
7RP	1	0/0	1	0/0	0	0/0	0	0/0
V4EaP (Visegrad)	0	0/0	0	1/0	0	1/0	0	0/0
MSM	1	0/0	0	0/0	0	0/0	0	0/0
GAČR	4	9/1	5	9/0	5	7/0	4	4/posuzováno
TAČR	0	3/0	0	0/0	0	5/0	0	0/0
NAZV	2	2/0	2	0/0	0	1/0	0	1/posuzováno
MŠMT COST	0	0/0	0	0/0	0	1/1	1	0/0
MŠMT Kontakt	1	0/0	0	0/0	0	0/0	0	0
MŠMT Aktion	1	2/2	2	0/0	0	0/0	0	0
OP	4	3/0	3	0/0	1	0/0	1	0/0
FRVŠ	0	20/7	7	11/3	3	-	-	-
GA JU	4	2/1	3	5/3	4	1/1	4	5/posuzováno

Zdroj: interní údaje oddělení vědy a výzkumu

Tabulka 3 - Výzkumné granty a ostatní projekty řešené na EF v průběhu roku 2011

Řešitel	Projekt	Doba trvání	Název
doc. Ing. Eva Cudlínová, CSc.	7 RP	2010-2012	Řízení, infrastruktura, životní styl a spotřeba energie : Evropské post-uhlíkové komunity (GILDED)
doc. Ing. Eva Cudlínová, CSc.	Interreg IVc č. 0523R2	2010-2012	UNICREDS - University Collaboration in Regional Development Spaces
prof. Ing. František Střeleček, CSc.	MSM-6007665806	2005-2011	Vědecký okruh 4:Ekonomická optimalizace zemědělského hospodaření v podhorských a horských oblastech se zřetelem na trvale udržitelný rozvoj venkovských oblastí.
prof. Ing. Magdalena Hrabánková, CSc.	MSM-6007665806	2005-2011	Vědecký okruh 5:Faktory regionálního rozvoje a jejich vliv na sociálně ekonomický potenciál regionů.
doc. Dr. Mgr. Marek Biskup	GAČR P201/11/1558	2011-2014	Náhodné procházky a náhodná pole v modelech statistické fyziky
RNDr. Jana Klicnarová, Ph.D.	GAČR P201/11/P164	2011-2014**	Martingalové aproximace a U-statistiky
RNDr. Zuzana Dvořáková Líšková, Ph.D.	GAČR P402/10/P344	2010-2013**	Ekonomické aspekty regenerace brownfields v Jihočeském kraji
prof. Ing. František Střeleček, CSc.	NAZVQH 82162	2008-2012	Možnosti defragmentace vlastnictví zemědělské půdy.
doc. Ing. Ivana Faltová Leitmanová, CSc.	NAZV QI 92A023	2009 - 2012	Venkovský prostor – prostor pro žití nebo pro dožití? (Modelové strategie venkovského prostoru)
prof. Ing. Magdalena Hrabánková, CSc.	OP VK CZ.1.07/2.2.00/07.0178	2009-2012	Studium ekonomiky rozvoje venkova na JU v českých Budějovicích
doc. Ing. Ladislav Rolínek, Ph.D.	OP VK CZ.1.07/2.3.00/09.0205	2009-2011	Rozvoj výzkumu a vývoje na Ekonomické fakultě JU
Ing. Petra Pártlová, Ph.D.	OP VK CZ.1.07/1.2.06/02.0009	2010-2012	Implementace multimediálních interaktivních výukových metod pro vzdělávání žáků s mentálním postižením v oblasti problematiky Evropské Unie se zaměřením na výchovu k myšlení v evropských souvislostech.
doc. Ing. Leoš Vítek, Ph.D.	OP VK CZ.1.07/1.3.06/02.0012	2010-2012	Zvýšení nabídky a inovace dalšího vzdělávání pro pracovníky středních škol Jihočeského kraje
doc. Dr. Ing. Dagmar Škodová Parmová	MŠMT Aktion č. 57p1	2010-2011	Přeshraniční podnikání – B2B marketing a distribuce v Rakousku a České republice
doc. Dr. Ing. Dagmar Škodová Parmová	MŠMT Kontakt MEB061008	2010-2011	Přeshraniční podnikání – B2B marketing a distribuce v Rakousku a České republice
doc. Ing. Ladislav Rolínek, Ph.D.	GA JU 068/2010/S	2010-2012	Procesní management a možnosti jeho zavedení v MSP
doc. Ing. Milan Jílek, Ph.D.	GA JU 029/2011/S	2011-2013	Institucionální přístupy k regionálnímu rozvoji
Ing. Pavlína Dalíková	GA JU 047-2011-S	2011	Zvýšení konkurenceschopnosti malých a středních podniků
Ing. Filip Petrách, Ph.D.	GA JU 020/2011/S	2011	Mobilita výrobních faktorů na regionální úrovni
Ing. Petr Štumpf	OP EÚS RAK-ČR (FMP) ETZ-KPF/SB/07/031	2011-	Odborná konference – cestovní ruch, partnerství a příhraniční spolupráce

*přibližně

Tabulka 4 - Výzkumné granty a ostatní projekty řešené na EF v průběhu roku 2012

Řešitel	Projekt	Doba trvání	Název
doc. Ing. Eva Cudlínová, CSc.	7 RP	2010-2012	Řízení, infrastruktura, životní styl a spotřeba energie : Evropské post-uhlíkové komunity (GILDED)
doc. Ing. Eva Cudlínová, CSc.	Interreg IVc č. 0523R2	2010-2012	UNICREDS - University Collaboration in Regional Development Spaces
doc. Dr. Mgr. Marek Biskup	GAČR P201/11/1558	2011-2014	Náhodné procházky a náhodná pole v modelech statistické fyziky
RNDr. Jana Klicnarová, Ph.D.	GAČR P201/11/P164	2011-2014**	Martingalové aproximace a U-statistiky
RNDr. Zuzana Dvořáková Líšková, Ph.D.	GAČR P402/10/P344	2010-2013**	Ekonomické aspekty regenerace brownfields v Jihočeském kraji
RNDr. Josef Navrátil, Ph.D.	GAČR P404/12/0334	2012-2014	Faktory vztahu návštěvníků k prostředí atraktivit ve zranitelných oblastech
doc. RNDr. Tomáš Mrkvička, Ph.D. (spoluřešitel)	GAČR P201/10/0472	2010-2015	Stochastická geometrie - nehomogenita, kótování, dynamika a stereologie
prof. Ing. František Střeleček, CSc.	NAZV QH 82162	2008-2012	Možnosti defragmentace vlastnictví zemědělské půdy.
doc. Ing. Ivana Faltová Leitmanová, CSc.	NAZV QI 92A023	2009-2012	Venkovský prostor – prostor pro žití nebo pro dožití? (Modelové strategie venkovského prostoru)
prof. Ing. Magdalena Hrabánková, CSc.	OP VK CZ.1.07/2.2.00/07.0178	2009-2012	Studium ekonomiky rozvoje venkova na JU v českých Budějovicích
Ing. Petra Pártlová, Ph.D.	OP VK CZ.1.07/1.2.06/02.0009	2010-2012	Implementace multimediálních interaktivních výukových metod pro vzdělávání žáků s mentálním postižením v oblasti problematiky Evropské Unie se zaměřením na výchovu k myšlení v evropských souvislostech.
doc. Ing. Leoš Vítek, Ph.D.	OP VK CZ.1.07/1.3.06/ 02.0012	2010-2012	Zvýšení nabídky a inovace dalšího vzdělávání pro pracovníky středních škol Jihočeského kraje
doc. Ing. Ladislav Rolínek, Ph.D.	GA JU 029/2011/S	2011-2013	Institucionální přístupy k regionálnímu rozvoji
doc. Ing. Milan Jílek, Ph.D.	GA JU 068/2010/S	2010-2012	Procesní management a možnosti jeho zavedení v MSP
Ing. Filip Petrách, Ph.D.	GA JU 125/2012/S	2012	Municipální podniky – jejich význam pro region
Ing. Dagmar Bednářová, CSc.	MŠMT Aktion č. 62p4	2012	Využívání IT technologií pro podporu malého a drobného podnikání v okresech České Budějovice a Freistadt
doc. RNDr. Tomáš Mrkvička, Ph.D.	MŠMT Aktion č. 63p22	2012	Testing and modelling of cancer
Ing. Jaroslav Svoboda, Ph.D.	FRVŠ 753/F5d	2012	Tvorba nového předmětu Účetní závěrka
Ing. Marek Šulista, Ph.D.	FRVŠ 689/F5d	2012	Vytvoření multimediálních materiálů pro kurzy anglického jazyka English for Applied Sciences I, II a English for IT I,
Ing. Miloslava Vlčková, Ph.D.	FRVŠ 616/F5d	2012	Tvorba multimediální podpory pro výuku kurzu základy účetnictví
doc. Ing. Ladislav Beránek, CSc.	FRVŠ 623/F5a	2012	Inovace předmětu Projektování informačních systémů
doc. Ing. Ladislav Beránek, CSc.	FRVŠ 610/ Ab	2012	Vybudování multimediální učebny na EF JU
prof. Ing. Drahoš Vaněček, CSc.	FRVŠ 369/F5 b	2012	Vytvoření nového předmětu "Štíhlá výroba"
Ing. Tomáš Volek, Ph.D.	FRVŠ 13/F5 b	2012	Multimediální podpora pro výuku kurzu Makroekonomie

*přibližně

Tabulka 5 - Výzkumné granty a ostatní projekty řešené na EF v průběhu roku 2013

Řešitel	Projekt	Doba trvání	Název
doc. Dr. Mgr. Marek Biskup	GAČR P201/11/1558	2011-2014	Náhodné procházky a náhodná pole v modelech statistické fyziky
RNDr. Jana Klicnarová, Ph.D.	GAČR P201/11/P164	2011-2014**	Martingalové aproximace a U-statistiky
RNDr. Zuzana Dvořáková Líšková, Ph.D.	GAČR P402/10/P344	2010-2013**	Ekonomické aspekty regenerace brownfields v Jihočeském kraji
RNDr. Josef Navrátil, Ph.D.	GAČR P404/12/0334	2012-2014	Faktory vztahu návštěvníků k prostředí atraktivit ve zranitelných oblastech
doc. RNDr. Tomáš Mrkvička, Ph.D. (spoluřešitel)	GAČR P201/10/0472	2010-2015	Stochastická geometrie - nehomogenita, kótování, dynamika a stereologie
doc. Ing. Milan Jílek, Ph.D.	GA JU 029/2011/S	2011-2013	Institucionální přístupy k regionálnímu rozvoji
doc. Ing. Ladislav Rolínek, Ph.D.	GA JU 079/2013/S	2013-2015	Modely řízení MSP
Ing. Hana Doležalová, Ph.D.	GA JU 019/2013/S	2013-2015	Determinanty trhu bioprodukce (Jihočeský kraj)
doc. Ing. Darja Holátová, Ph.D.	GA JU 039/2013/S	2013-2015	Management lidských zdrojů malých a středních podniků
JUDr. Marta Uhlířová, Ph.D.	FRVŠ 334/B5a	2013	Inovace předmětu "Právo B"
Ing. Tomáš Volek, Ph.D.	FRVŠ 813/B5d	2013	Tvorba e-learningových podpor pro výuku Mikroekonomie
Ing. Miloslava Vlčková, Ph.D.	FRVŠ 936/B5d	2013	Tvorba multimediální podpory pro výuku kurzu Manažerské účetnictví

Tabulka 6 - Výzkumné granty a ostatní projekty řešené na EF v průběhu roku 2014

Řešitel	Projekt	Doba trvání	Název
doc. Dr. Mgr. Marek Biskup	GAČR P201/11/1558	2011-2014	Náhodné procházky a náhodná pole v modelech statistické fyziky
RNDr. Jana Klicnarová, Ph.D.	GAČR P201/11/P164	2011-2014**	Martingalové aproximace a U-statistiky
RNDr. Josef Navrátil, Ph.D.	GAČR P404/12/0334	2012-2014	Faktory vztahu návštěvníků k prostředí atraktivit ve zranitelných oblastech
doc. RNDr. Tomáš Mrkvička, Ph.D. (spoluřešitel)	GAČR P201/10/0472	2010-2015	Stochastická geometrie - nehomogenita, kótování, dynamika a stereologie
doc. Ing. Jindřiška Kouřilová, CSc.	GA JU 029/2011/S	2014-2016	Ekonomické dopady legislativních změn v oblasti financí, účetnictví a daní
doc. Ing. Ladislav Rolínek, Ph.D.	GA JU 079/2013/S	2013-2015	Modely řízení MSP
Ing. Hana Doležalová, Ph.D.	GA JU 019/2013/S	2013-2015	Determinanty trhu bioprodukce (Jihočeský kraj)
doc. Ing. Darja Holátová, Ph.D.	GA JU 039/2013/S	2013-2015	Management lidských zdrojů malých a středních podniků
PhDr. Miloslav Lapka, CSc.	COST LD14118	2014-2015	„Land and Art“ sociální hnutí jako součást kulturní udržitelnosti krajiny a společnosti (Kulturní udržitelnost: sociálně-ekonomické důsledky. Koncepty a příklady praxe)

*přibližně

**prodlouženy z důvodu přerušení o jeden rok

5.2 Publikační činnost fakulty

Hodnocení publikační činnosti za období 2011-2014 (data z roku 2011-2013) je prováděno na Ekonomické fakultě v souladu s platnou metodikou Rady pro výzkum, vývoj a inovace pro hodnocení výsledků výzkumných organizací a hodnocení výsledků ukončených programů (aktuální metodika pro léta 2013 až 2015), dále jen „metodika“. V poslední metodice došlo k rozdělení hodnocení do tří pilířů (Pilíř I – hodnocení publikačních výsledků; Pilíř II – hodnocení kvality vybraných výsledků / excellence; Pilíř III – hodnocení patentů a nepublikačních výsledků aplikovaného výzkumu). Výsledky vědecko-výzkumné činnosti Ekonomické fakulty zveřejněné Radou pro výzkum, vývoj a inovace jsou uvedeny v tabulce 1.

Z vývoje za posledních pět let je zřejmý nárůst počtu bodů. Postupně dochází k nárůstu v kategorii Js (článek v recenzovaném časopise v databázi SCOPUS, ERIH), Jimp (článek v impaktovaném časopise) a kategorie D (článek ve sborníku databáze WOS). Příznivý vývoj v posledních letech odráží zvýšenou aktivitu pedagogických a vědeckých pracovníků v publikační činnosti. Je nutné však upozornit na ohrožení do dalších let (1 528,41 bodů za publikační výsledky Jn – články v recenzovaných časopisech na seznamu periodik vzhledem k redukci počtu časopisů na tomto seznamu; 531,557 bodů za aplikační výsledky III. Pilíře vzhledem ke změnám v hodnocení aplikačních výsledků v metodice). Tento budoucí výpadek bodů bude nutno nahradit publikační činností

v kategoriích Jimp, Js a D. Vývoj hodnocení výsledků vědecko-výzkumné činnosti za období 2008-2012 je srovnatelný s ostatními fakultami vysokých škol (tabulka 2).

Tabulka 1 – Hodnocení podle RIV 2011-2013 (použity roky 2007-2012)

			Hodnocení 2011		Hodnocení 2012		Hodnocení 2013	
			(07-10)		(07-11)		(08-12)	
	Kód	Typ výstupu	Počet	Body	Počet	Body	Počet	Body
I. Pilíř	Ji	(Jimp) Článek v impaktovaném časopise	12,786	348,609	19,297	666,403	19,263	716,407
	Js	(Js) Článek v rec. časopise (SCOPUS, ERIH)	14,333	180,005	27,237	323,26	33,482	394,702
	Jn	(Jn) Článek v rec. časopise (seznam periodik)	161,762	1422,662	198,706	1649,852	188,13	1528,41
	B	(B, C) Odborná kniha, kapitola	25,612	961,402	29,675	1042,209	24,035	849,866
	D	(D) Článek ve sborníku databáze WOS	14,7	130	17,2	144,7	23,2	171,9
III. Pilíř	S, N	(S, N, R) Metodika, software, spec. mapa	8	228,6	10,3	241,246	20,067	531,557*
	F	(F) Užitečný a průmyslový vzor	3,167	91,086	8,767	157,678		
	P	(P) Patent	0	0	1	117,267		
II. Pilíř (body za výsledky excellence)			-	-	-	-	-	465,868
Bodové hodnocení celkem			240,33	3362,14	312,14	4342,6	308,13	4658,68

*aplikované výsledky v hodnocení 2013 se skládají ze dvou složek:

- Aplikované výsledky přebírané z minulého období = 516,192 bodů
- Body VO podle Pilíře III korigované = 15,365 bodů

Tabulka 2 – Srovnání VaV činnosti Ekonomické fakulty s ostatními ekonomickými veřejnými vysokými školami (2008-2012)

	Název	Fakulta	Tvořiví prac. (2007)	Kum. četnost	Body (RIV konečné)	Body/publ.	Publ./prac.	Body/prac.
1	Univerzita Karlova	Fakulta sociálních věd*	-	914,2	18561,5	20,3	-	-
2	VŠE v Praze	Fakulta národohospodářská	57,3	280,2	4714,5	16,8	4,9	82,3
3	JU v Č. Budějovicích	Ekonomická fakulta	61,8	308,1	4658,7	15,1	5,0	75,4
4	Univerzita T. Bati	Fakulta managementu a ekonomiky	80,8	408,7	5827,7	14,3	5,1	72,1
5	Mendelova uni. v Brně	Provozně ekonomická fakulta	127,4	532,0	8272,4	15,5	4,2	64,9
6	Univerzita H. Králové	Fakulta informatiky a manag.	81,9	414,3	5146,3	12,4	5,1	62,8
7	VŠE v Praze	Fakulta financí a účetnictví	83,4	490,3	5176,5	10,6	5,9	62,1
8	VŠE v Praze	Fakulta informatiky a statistiky	118,2	650,5	7272,0	11,2	5,5	61,5
9	VUT v Brně	Fakulta podnikatelská	65,2	271,2	3848,2	14,2	4,2	59,0
10	Univerzita Pardubice	Fakulta ekonomicko-správní	79,2	343,3	4602,9	13,4	4,3	58,1
11	MU v Brně	Ekonomicko-správní fakulta	98,1	350,6	5509,6	15,7	3,6	56,2
12	ČZU v Praze	Provozně ekonomická fakulta	175,6	622,9	9052,1	14,5	3,5	51,5
13	VŠB-TU Ostrava	Ekonomická fakulta	173,1	516,9	7949,4	15,4	3,0	45,9
14	TU v Liberci	Ekonomická fakulta	75,8	194,9	3443,9	17,7	2,6	45,4
15	VŠE v Praze	Fakulta podnikohospodářská	105,4	276,9	4664,8	16,8	2,6	44,3
16	Slezská univerzita	Obchodně podnikatelská fakulta	111,5	386,9	4664,5	12,1	3,5	41,8
17	VŠE v Praze	Fakulta managementu v J.Hradci	51,9	83,9	1479,1	17,6	1,6	28,5
18	VŠE v Praze	Fakulta mezinárodních vztahů	192,4	395,5	5327,6	13,5	2,1	27,7
19	ZU v Plzni	Fakulta ekonomická	62,4	108,9	1574,4	14,5	1,7	25,2
20	UJEP v Ústí nad Labem	Fakulta sociálně ekonomická	57,4	46,4	678,0	14,6	0,8	11,8
21	Mendelova uni. v Brně	Fakulta reg. rozvoje a mez. studií	-	58,0	966,2	16,7	-	-
22	Univerzita T. Bati	Fakulta multimediálních komunikací	-	66,1	1638,6	24,8	-	-
23	VŠTE v Č. Budějovicích	-	-	120,0	1259,9	10,5	-	-
24	VŠERS	-	-	4,7	131,2	28,1	-	-

* její součástí je 5 institutů (Institut ekonomických studií - IES, Institut komunikačních studií a žurnalistiky, Institut mezinárodních studií, Institut politologických studií, Institut sociologických studií), podíl IES je tedy zhruba poloviční

5.3 Systém hodnocení výsledků vědy a výzkumu na Ekonomické fakultě

Proces interního hodnocení výkonů jednotlivých pracovníků EF je založen na údajích z univerzitního informačního systému OBD. Hodnotící kritéria a postup hodnocení vychází z Opatření děkana č. 47/2013, OD č. 48/2013 a dodatku OD č. 58/2014 (k OD č. 47/2013). Na Ekonomické fakultě probíhají tato interní hodnocení VaV:

- **Hodnocení k finanční podpoře z Programu podpory výzkumu na EF** (dle OD 48/2013, čl. 2) – hodnocení PPV se zaměřuje na vybrané výsledky (5 letá časová řada, hodnoceny pouze výsledky B, C, D, Jimp, Jsc).
- **Hodnocení pro účely poskytování osobního příplatku** pracovníkům kateder EF (OD 48/2013, čl. 4, blíže charakterizováno v OD 47/2013) – vychází z hodnocení pedagogické, publikační (3-letá časová řada dle habilitačních kritérií) a grantové činnosti.
- **Hodnocení pro účely jednorázových odměn** za vybrané výsledky výzkumu, vývoje a inovací na EF (viz OD 48/2013, čl. 5),
 - za publikovanou původní vědeckou práci v časopise s Impact faktorem (viz OD 48/2013, čl.5/1),
 - za dosažení průměrného ročního bodového hodnocení výsledků, výzkumu, vývoje a inovací dle metodiky RVVI a výsledků dosažených v RIV za posledních pět let vyššího než 10 bodů (viz OD 48/2013, čl.5/4).

Pro ilustraci výsledků VaV tabulka 3 uvádí výsledky vykazované do II. Pilíře (excelentní výsledky) a tabulka 4 pak všechny vědecké články v časopise s Impact faktorem uplatněných (Jimp)¹ za EF v letech 2011-2014, které jsou v hodnocení PPV (započítávají se pouze výsledky s vazbou na akreditované studijní obory EF a výsledky vybraných předmětových kategorií dle OD 48/2013, čl. 4 dle databáze WOS). Tabulka 5 uvádí publikace v databázi SCOPUS spadající do hodnocených předmětových oblastí definovaných v OD 48/2013, čl. 4 v letech 2011-2014. V tabulce 6 je přehled monografií a kapitol v monografiích za období 2011-2014.

Tabulka 3 – Přehled výsledků předávaných v rámci II. Pilíře v roce 2014

KLICNAROVÁ, J., VOLNÝ, D. (2009). On the exactness of the Wu-Woodrooffe approximation. <i>Stochastic Processes and their Applications</i> , 119(7), 2158-2165. ISSN 0304-4149.
MRKVIČKA, T., SOUBEYRAND, S., CHADŔEUF, J. (2012). Goodness-of-fit test of the mark distribution in a point process with non-stationary marks. <i>Statistics and Computing</i> , 2012(22), 931-943. ISSN 0960-3174.
FISCHER, A., PETERS, V., VÁVRA, J., NEEBE, M., MEGYESI, B. (2011). Energy use, climate change and folk psychology: Does sustainability have a chance? Results from a qualitative study in five European countries.. <i>Global Environmental Change</i> , 21(3), 1025-1034. ISSN 0959-3780.

Tabulka 4 – Přehled vědeckých článků v časopise s Impact faktorem za EF v letech 2011-2014

FISCHER, A., PETERS, V., VÁVRA, J., NEEBE, M., MEGYESI, B. Energy use, climate change and folk psychology: Does sustainability have a chance? Results from a qualitative study in five European countries. <i>Global Environmental Change</i> , 2011, roč. 21, č. 3, s. 1025-1034. ISSN 0959-3780.
BISKUP, M. Graph diameter in long-range percolation. <i>Random Structures & Algorithms</i> , 2011, roč. 39, č. 2, s. 210-227. ISSN 1042-9832.
BISKUP, M., SPOHN, H. Scaling limit for a class of gradient fields with non-convex potentials. <i>Annals of Probability</i> , 2011, roč. 39, č. 1, s. 224-251. ISSN 0091-1798.
MRKVIČKA, T., GOREAUD, F., CHADŔEUF, J. Spatial prediction of the mark of a location-dependent marked point process: How the use of a parametric model may improve prediction. <i>Kybernetika</i> , 2011, roč. 47, č. 5, s. 696-714. ISSN 0023-5954.
FISCHER, A., PETERS, V., NEEBE, M., VÁVRA, J., KRIEL, A., LAPKA, M., MEQYESI, B. Climate Change? No, Wise Resource Use is the Issue: Social Representations of Energy, Climate Change and the Future. <i>Environmental Policy and Governance</i> , 2012, roč. 22, č. 3, s. 161-176. ISSN 1756-932X.
ZDENĚK, R., STŘELEČEK, F. Hodnocení vývoje zaměstnanosti, průměrné mzdy a produktivity práce pomocí shift-share analýzy. <i>Ekonomie a Management</i> , 2012, roč. XV, č. 3, s. 4-15. ISSN 1212-3609.

¹ Úplný přehled významných publikací EF je k dispozici na fakultní ResearcherID (<http://www.researcherid.com/rid/G-2209-2014>)

MRKVIČKA, T., SOUBEYRAND, S., CHADŒUF, J. Goodness-of-fit test of the mark distribution in a point process with non-stationary marks. <i>Statistics and Computing</i> , 2012, roč. 2012, č. 22, s. 931-943. ISSN 0960-3174.
FRIEBEL, L., FRIEBELOVÁ, J. Stochastic analysis of maintenance process costs in the IT industry: a case study. <i>Central European Journal of Operation Research</i> , 2012, roč. 20, č. 3, s. 393-408. ISSN 1435-246X.
KLICNAROVÁ, J., VOLNÝ, D. On Zhao-Woodroofe's condition for martingale approximation. <i>Electronic Communications in Probability</i> , 2013, roč. 18, č. 36, s. 1-8. ISSN 1083-589X.
NAVRÁTIL, J., PÍCHA, K., MARTINÁT, S., KNOTEK, J., KUČERA, T., BALOUNOVÁ, Z., WHITE BARAVALLE GILLIAM, V., ŠVEC, R., RAJCHARD, J. A MODEL FOR THE IDENTIFICATION OF AREAS FAVOURABLE FOR THE DEVELOPMENT OF TOURISM: A CASE STUDY OF THE SUMAVA MTS. AND SOUTH BOHEMIA TOURIST REGIONS (CZECH REPUBLIC). <i>Moravian geographical reports</i> , 2013, roč. 21, č. 1, s. 25-40. ISSN 1210-8812.
VASEK, M., PRCHALOVA, M., PETERKA, J., KETELAARS, H., WAGENVOORT, A., CECH, M., DRASTIK, V., RIHA, M., JUZA, T., KRATOCHVIL, M., MRKVIČKA, T., BLABOLIL, P., BOUKAL, D., DURAS, J., KUBECKA, J. The utility of predatory fish in biomanipulation of deep reservoirs. <i>Ecological Engineering</i> , 2013, roč. 52, č. MAR 2013, s. 104-111. ISSN 0925-8574.
LOSOSOVÁ, J., ZDENĚK, R. Development of farms according to the LFA classification. <i>Agricultural Economics : Zemědělská ekonomika</i> , 2013, roč. 59, č. 12, s. 551 - 562. ISSN 0139-570X.

Tabulka 5 – Přehled vědeckých článků v časopise v databázi SCOPUS za EF v letech 2011-2014

NAVRÁTIL, J., PÍCHA, K., MARTINÁT, S., NAVRÁTILOVÁ, J. Anglers' choice of fisheries in the Czech Republic. <i>Moravian geographical reports</i> , 2011, roč. 19, č. 3, s. 35 - 47. ISSN 1210-8812.
STŘELEČEK, F., LOSOSOVÁ, J., ZDENĚK, R. Different farming conditions of agricultural holdings in the LFA and NON LFA.. <i>Journal Central European Agriculture</i> , 2011, roč. 3, č. 12, s. 409-424. ISSN 1332-9049.
STŘELEČEK, F., LOSOSOVÁ, J., ZDENĚK, R. ECONOMIC RESULTS OF AGRICULTURAL ENTERPRISES IN 2009. <i>Agricultural Economics : Zemědělská ekonomika</i> , 2011, roč. 57, č. 3, s. 103-117. ISSN 0139-570X.
STŘELEČEK, F., LOSOSOVÁ, J., ZDENĚK, R. Farm land rent in the European Union. <i>Acta Universitatis agriculturae et silviculturae Medeliae Brunensis</i> , 2011, roč. LIX, č. 4, s. 309-317. ISSN 1211-8516.
STŘELEČEK, F., ZDENĚK, R. Incomes of rural and non-rural households in the Czech Republic. <i>Acta Universitatis agriculturae et silviculturae Medeliae Brunensis</i> , 2011, roč. LIX, č. 4, s. 319-326. ISSN 1211-8516.
BERGAMI, R., SCHULLER, A., VOJTKO, V. Industry placements for Czech academics: Narrowing the gap between theory and practice. <i>International Journal of Interdisciplinary Social Sciences</i> , 2011, roč. 5, č. 10, s. 233-256. ISSN 1833-1882.
STŘELEČEK, F., ZDENĚK, R., LOSOSOVÁ, J. Influence of production change on return to scale. <i>Agricultural Economics : Zemědělská ekonomika</i> , 2011, roč. 57, č. 4, s. 159-168. ISSN 0139-570X.
FRIEBELOVÁ, J., FRIEBEL, L. Life Quality Evaluation in Regions of The Czech Republic According to Selected Criteria Using The DEA Methods. <i>Acta Universitatis agriculturae et silviculturae Medeliae Brunensis</i> , 2011, roč. 59, č. 4, s. 87-95. ISSN 1211-8516.
SVOBODA, J., NOVOTNÁ, M. Multifactor productivity analysis in the sample of agricultural enterprises. <i>Acta Universitatis agriculturae et silviculturae Medeliae Brunensis</i> , 2011, roč. LIX, č. 7, s. 395-402. ISSN 1211-8516.
KNÍŽEK, J., TOMŠÍK, P., BERÁNEK, L., SEIFRTOVÁ, M., MIČUDA, S., ŘEZÁČOVÁ, M. Point and Interval Estimates of IC50. <i>International Journal of Tomography and Statistics</i> , 2011, roč. 18, č. F11, s. 53-81. ISSN 0972-9976.
BISKUP, M. Recent progress on the Random Conductance Model. <i>Probability Surveys</i> , 2011, roč. 8, č. x, s. 294 - 373. ISSN 1549-5787.
BERÁNEK, L. Risk analysis methodology used by several small and medium enterprises in the Czech Republic. <i>Information management and Computer Security</i> , 2011, roč. 19, č. 1, s. 42-52. ISSN 0968-5227.
LAPKA, M., CUDLÍNOVÁ, E., RIKOON, J., PĚLUCHA, M., KVĚTOŇ, V. The rural development in the context of agricultural "green" subsidies: Czech farmers' responses. <i>Agricultural Economics : Zemědělská ekonomika</i> , 2011, roč. 57, č. 6, s. 259-271. ISSN 0139-570X.
MRKVIČKA, T., MATTFELDT, T. Testing histological images of mammary tissues on compatibility with the Boolean model of random sets. <i>Image analysis and Stereology</i> , 2011, roč. 30, č. 1, s. 11-18. ISSN 1580-3139.

KNÍŽEK, J., ŠINDELÁŘ, J., VOJTĚŠEK, B., BOUCHAL, P., NENUTIL, R., BERÁNEK, L., DEDÍK, O. Using Markers to Aid Decision Making in Diagnostics. <i>International Journal of Tomography and Statistics</i> , 2011, roč. 16, č. W11, s. 41-55. ISSN 0972-9976.
BERÁNEK, L., KNÍŽEK, J. The Usage of Contextual Discounting and Opposition in Determining the Trustfulness of Users in Online Auctions. <i>Journal of Theoretical and Applied Electronic Commerce Research</i> , 2012, roč. 7, č. 1, s. 34-50. ISSN 0718-1876.
DVOŘÁKOVÁ LÍŠKOVÁ, Z., LAPKA, M., CUDLÍNOVÁ, E., DVOŘÁK, P., ŠKODOVÁ PARMOVÁ, D. The impact of tourism on occurrence of selected animal species in the Bohemian Forest. <i>TOURISMOS: AN INTERNATIONAL MULTIDISCIPLINARY JOURNAL OF TOURISM</i> , 2012, roč. 7, č. 7, s. 411-420. ISSN 1790-8418. (SCOPUS)
NAVRÁTIL, J., PÍCHA, K., NAVRÁTILOVÁ, J. Satisfaction with visit to tourism attractions. <i>Tourism: An International Interdisciplinary Journal</i> , 2012, roč. 60, č. 4, s. 411-430. ISSN 1332-7461.
NAVRÁTIL, J., ŠVEC, R., PÍCHA, K., DOLEŽALOVÁ, H. The location of tourist accommodation facilities: A case study of the Šumava Mts. and South Bohemia Tourist Regions (Czech Republic). <i>Moravian geographical reports</i> , 2012, roč. 20, č. 3, s. 50-63. ISSN 1210-8812.
NAVRÁTIL, J., PÍCHA, K., NAVRÁTILOVÁ, J., ŠVEC, R., DOLEŽALOVÁ, H. Image as the elements of attractiveness of the destinations of the nature-oriented tourism. <i>Acta Universitatis agriculturae et silviculturae Mendelianae Brunensis</i> , 2012, roč. 60, č. 4, s. 281-288. ISSN 1211-8516.
SEDLÁČEK, J., KOUŘILOVÁ, J., PŠENČÍK, J. Models of the realistic reporting of subsidies in the farm accounting. <i>Agricultural Economics : Zemědělská ekonomika</i> , 2012, roč. 58, č. 1, s. 34-40. ISSN 0139-570X.
SCHULLER, A., BERGAMI, R. Industry Placement Experiences in Vocational Education: Voices from Australia. <i>THE INTERNATIONAL JOURNAL OF KNOWLEDGE, CULTURE AND CHANGE MANAGEMENT</i> , 2012, roč. 11, č. 6, s. 29-47. ISSN 1447-9524.
SKOŘEPA, L., PÍCHA, K. Evolution and perspectives of the regional market of applicants for tertiary education in South Bohemian region. <i>ACTA UNIVERSITATIS AGRICULTURAE ET SILVICULTURAE MENDELIANAE BRUNENSIS</i> , 2012, roč. LX, č. 7, s. 265-272. ISSN 1211-8516.
STŘELEČEK, F., KOPTA, D., LOSOSOVÁ, J., ZDENĚK, R. Economic results of agricultural enterprises in 2010. <i>Acta Universitatis agriculturae et silviculturae Medeliae Brunensis</i> , 2012, roč. LX, č. 7, s. 315-328. ISSN 1211-8516.
ŠVEC, R., PÍCHA, K., WHITE BARAVALLE GILLIAM, VL., NAVRÁTIL, J., DOLEŽALOVÁ, H. The impact of visitor segments on the perception of the quality of the product of accommodation establishments. <i>Acta Universitatis agriculturae et silviculturae Mendeliana Brunensis</i> , 2012, roč. 60, č. 7, s. 399-407. ISSN 1211-8516.
ZDENĚK, R., STŘELEČEK, F. Income gap between rural and non-rural households – case of the Czech Republic. <i>Society and Economy</i> , 2012, roč. 34, č. 3, s. 469-488. ISSN 1588-9726.
BISKUP, M., BOUKHADRA, O. Subdiffusive heat-kernel decay in four-dimensional i.i.d. random conductance models. <i>Journal of the London Mathematical Society</i> , 2012, roč. 86, č. 2, s. 455-481. ISSN 1469-7750.
JÁNSKÝ, J., POLÁČKOVÁ, J., KOZÁKOVÁ, P. Methodological approaches to costs evaluation of canned feed. <i>Agris on-line Papers in Economics and Informatics</i> , 2012, roč. neveden, č. neveden, s. 1-10. ISSN 1804-1930.
BERGAMI, R. Fostering On-Line Communities of Practice through a New Educational Program for International Freight Forwarders in Australia. <i>THE INTERNATIONAL JOURNAL OF INTERDISCIPLINARY SOCIAL SCIENCES</i> , 2013, roč. 6, č. 12, s. 83-102. ISSN 1833-1882.
NAVRÁTIL, J., PÍCHA, K., KNOTEK, J., KUČERA, T., NAVRÁTILOVÁ, J., RAJCHARD, J. Comparison of attractiveness of tourist sites for ecotourism and mass tourism: The case of waters in mountainous protected areas. <i>TOURISMOS: An International Multidisciplinary Refereed Journal of Tourism</i> , 2013, roč. 8, č. 1, s. 35-51. ISSN 1790-8418.
KOPTA, D. Impact of the structure of agricultural production on the financial health of farms. <i>Acta Universitatis Agriculturae et Silviculturae Mendeliana Brunensis</i> , 2013, roč. LXI, č. 2, s. 405-410. ISSN 1211-8516.
PÍCHA, K., SKOŘEPA, L., NAVRÁTIL, J. ASSESSMENT OF THE RESULTS OF THE STRATEGIC ORIENTATION ON REGIONAL AND LOCAL PRODUCTS IN FOOD RETAIL. <i>ACTA UNIVERSITATIS AGRICULTURAE ET SILVICULTURAE MENDELIANAE BRUNENSIS</i> , 2013, roč. 61, č. 4, s. 1061-1068. ISSN 1211-8516.

NAVRÁTIL, J., PÍCHA, K. Factors influencing the imposition of a charge on the entrance to the interpretive trails in the large protected areas. <i>ACTA UNIVERSITATIS AGRICULTURAE ET SILVICULTURAE MENDELIANAE BRUNENSIS</i> , 2013, roč. 61, č. 4, s. 1041-1049. ISSN 1211-8516.
KNÍŽEK, J., BERÁNEK, L., BOUCHAL, P., VOJTĚŠEK, B., NENUTIL, R., TOMŠÍK, P. Extended Paired Dependences Test. <i>International Journal of Applied Mathematics and Statistics</i> , 2013, roč. 37, č. 7, s. 1-17. ISSN 0973-1377.
KNÍŽEK, J., TOMŠÍK, P., BERÁNEK, L., RUDOLF, E., MIČUDA, S., SUCHÁ, L., RAZAČOVÁ, M. Point and Interval Estimates of IC50 by Line Approximation. <i>International Journal of Tomography and Statistics</i> , 2013, roč. 23, č. 2, s. 63-73. ISSN 0972-9976.
KNÍŽEK, J., BERÁNEK, L., BOUCHAL, P., VOJTĚŠEK, B., NENUTIL, R., TOMŠÍK, P. Summary of Algorithmic Fragments For Statistical Identification of Markers From a Set of Spectral Courses. <i>Clinical and Technology</i> , 2013, roč. 43, č. 3, s. 30-35. ISSN 0301-5491.
BERÁNEK, L. Estimation of ground truth from multiple sources. In Mendel 2013: 19th international conference on soft computing. Brno : Brno University of Technology, Faculty of Mechanical Engineering, 2013, s. 326-330. ISBN 978-80-214-4755-4. (zatím není Scopus, není zatím WOS)
DUSPIVOVÁ, M., KRNINSKÁ, R. Human Resource Management within the Process Management in Small and Medium-sized Enterprises. <i>Acta Universitatis Agriculturae Et Silviculturae Mendelianae Brunensis</i> , 2013, roč. 61, č. 7, s. 2093-2098. ISSN 1211-8516.
ŠVÁROVÁ, M., VRCHOTA, J. Strategic management in micro, small and medium-sized businesses in relation to financial success of the enterprise. <i>Acta Universitatis Agriculturae Et Silviculturae Mendelianae Brunensis</i> , 2013, roč. 61, č. 7, s. 2859-2866. ISSN 1211-8516.
ZEMAN, P., MARŠÍK, M. High- Frequency Data and the Effectiveness of the Spot Exchange rate EUR/USD. <i>Acta Universitatis Agriculturae et Silviculturae Mendelianae Brunensis</i> , 2013, roč. LXI, č. 7, s. 2965-2971. ISSN 1211-8516.
ŘEHOŘ, P. Municipal management strategies of regional development and quantification the position of regions. <i>Journal of Central European Agriculture</i> , 2013, roč. 14, č. 3, s. 197-208. ISSN 1332-9049.
LOSOSOVÁ, J., ZDENĚK, R., KOPTA, D. Differences in the land rent between EU countries. <i>Acta Universitatis Agriculturae et Silviculturae Mendelianae Brunensis</i> , 2013, roč. LXI, č. 7, s. 2435-2444. ISSN 1211-8516.
LOSOSOVÁ, J., ZDENĚK, R. Development of farms according to the LFA classification. <i>Agricultural Economics : Zemědělská ekonomika</i> , 2013, roč. 59, č. 12, s. 551 - 562. ISSN 0139-570X.
LOSOSOVÁ, J., SVOBODA, J. Changes in direct payments after 2013 in the Czech agrarian sector. <i>Acta Universitatis Agriculturae et Silviculturae Mendelianae Brunensis</i> , 2013, roč. LXI, č. 2, s. 393-404. ISSN 1211-8516.
DRÁBKOVÁ, Z. The potential to reduce the risk of manipulation of financial statements using the identification models of creative accounting. <i>Acta Universitatis Agriculturae et Silviculturae Mendelianae Brunensis</i> , 2013, roč. LXI, č. 7, s. 2055-2063. ISSN 1211-8516.
KRÁSNICKÁ, M. Legal and economic aspects of deeper EU integration in the Czech Republic. <i>ACTA UNIVERSITATIS AGRICULTURAE ET</i> , 2013, roč. LXI, č. 7, s. 2351-2355. ISSN 1211-8516.
BERÁNEK, L., KNÍŽEK, J. The Use of Contextual Information to Detection of Fraud on On-line Auctions. <i>The Journal of Internet Banking and Commerce</i> , 2013, roč. 18, č. 3, s. 1-18. ISSN 1204-5357.
UHLÍŘOVÁ, M. Legal aspects of the crimes committed in insolvency proceedings – comparison of Czech and Austrian legislation. <i>ACTA UNIVERSITATIS AGRICULTURAE ET</i> , 2013, roč. LXI, č. 7, s. 2911-2916. ISSN 1211-8516.
PAVEZOVÁ, I., BERGAMI, R. Regional branding: co-operation as the way forward for small local business enterprises in the Czech Republic. <i>The International Journal of Knowledge, Culture and Change Management: Annual Review</i> , 2013, roč. 12, č. 1, s. 39 - 52. ISSN 1447-9524.
MARŠÍK, M., KOPTA, D. USE OF THE CLUSTER ANALYSIS FOR ASSESSMENT OF ECONOMIC SITUATION OF AN ENTERPRISE. <i>Acta Universitatis Agriculturae et Silviculturae Mendelianae Brunensis</i> , 2013, roč. LXI, č. 7, s. 2317-2325. ISSN 1211-8516.

Tabulka 6 – Přehled monografií a kapitol v monografiích za EF v letech 2011-2014

Monografie

ŠKODOVÁ PARMOVÁ, D. <i>Evaluation of state operated business services in chosen transitional economies in accordance to their competitiveness</i> . In České Budějovice : Jihočeská univerzita v Českých Budějovicích, Ekonomická fakulta, 2011, 80 s. ISBN 978-80-7394-335-6.
ŠKODOVÁ PARMOVÁ, D. <i>Evaluation of state operated services and economy competitiveness. Use of multidimensional scaling and SERVQUAL method</i> . In Saarbrücken : LAP LAMBERT Academic Publishing GmbH & Co., 2011, 88 s. ISBN 978-3-8454-7723-7.
HRABÁNKOVÁ, M., ŘEHOŘ, P., ROLÍNEK, L., SVATOŠOVÁ, L. <i>Faktory regionálního rozvoje a jejich vliv na sociálně-ekonomický potenciál regionu</i> . In Brno : Akademické nakladatelství CERM, s.r.o., 2011, 111 s. ISBN 978-80-7204-752-9.
JELÍNEK, J., UHLÍŘOVÁ, M. <i>Obhájce v trestním řízení</i> . In Praha : Leges, s.r.o. Lublaňská 4/61, Praha 2, 2011, 411 s. ISBN 978-80-87212-88-2.
BURIAN, Z., CUDLÍNOVÁ, E., ČÍHAL, L., DUMBROVSKÝ, M., HÁNEK, P., HÁNEK, P., HLADÍK, J., HRABÁNKOVÁ, M., JACKO, K., JANEČEK, M., KAULICH, K., KLÍMOVÁ, M., KOPP, J., KOTTOVÁ, B., KOUPILOVÁ, M., KULHAVÝ, Z., KVÍTEK, T., LAPKA, M., MARADOVÁ, S., MAZÍN, V., MORAVCOVÁ, J., MUCHOVÁ, Z., NĚMEC, J., NĚMEC, J., NOVÁK, P., ONDR, P., PÁRTLOVÁ, P., PODHRÁZSKÁ, J., PROCHÁZKOVÁ, E., SKLENIČKA, P., SKŘIVANOVÁ, Z., SUPOVÁ, M., ŠIMČÍK, T., ŠKODOVÁ PARMOVÁ, D., TOMAN, F., VÁCHAL, J., VÍTEK, J., VRÁNA, K. <i>Pozemkové úpravy v České republice</i> . In Praha : Ministerstvo zemědělství ČR, 2011, 207 s. ISBN 80-903482-8-9.
FALTOVÁ LEITMANOVÁ, I., KLUFOVÁ, R., CUDLÍNOVÁ, E., JÍLEK, M., ROLÍNEK, L. <i>Venkov jako místo pro žití</i> . In Praha : Wolters Kluwer ČR a.s., 2012, 100 s. ISBN 978-80-7357-911-1.
LAPKA, M., BÄCKMAN, S., CRABBÉ, P., CUDLÍNOVÁ, E., HOSSAIN, M., INGUTIA, R., ISLAM, ZK., KAHILUOTO, H., LUO, J., MEYERS, WH., MOSCHITZ, H., NYARIO, N., ORDERUD, GI., PAN, J., PARVIAINEN, T., RATTLE, R., RIKOON, JS., ŠMAJS, J., SUMELIUS, J., TENAW, S., VALKILA, J., VÁVRA, J., ZHENG, Y., ZIOLKOWSKA, JR., RÖTTER, R. <i>Towards an Environmental Society? Concepts, Policies, Outcomes</i> . In Praha : Karolinum, 2012, 218 s. ISBN 978-80-246-2092-3.
ROLÍNEK, L., VANĚČEK, D., KRININSKÁ, R., BEDNÁŘOVÁ, D., BŘEZINOVÁ, M., KOPTA, D., ROST, M., ŠTÍPEK, V., VRCHOTA, J., DALÍKOVÁ, P., KUBECOVÁ, J., ŠVÁROVÁ, M., DUSPIVOVÁ, M., DUŠEK, R., FÁRA, P., DOLEŽALOVÁ, V., TOUŠEK, R. <i>Procesní řízení v MSP – vybrané aspekty</i> . In České Budějovice : Jihočeská univerzita v Českých Budějovicích, Ekonomická fakulta, 2012, 191 s. ISBN 978-80-7394-367-7.
ŠULISTA, M. <i>CLIL Implementation in Mathematics Lessons: research evaluation</i> . In Saarbrücken : LAMBERT Academic Publishing GmbH & Co., 2012, 154 s. ISBN 978-3-8383-4003-6.
KANTNEROVÁ, L., PETRÁŠKOVÁ, V., KUČCIAK, I., TÓTH, M., ZENTKOVÁ, I. (2013). <i>Finanční gramotnost v České, Polské a Slovenské republice</i> . In České Budějovice: Jihočeská univerzita v Českých Budějovicích, Pedagogická fakulta, 169. ISBN 978-80-7394-436-0.
STRNAD, Z., HORÁČEK, Z., VYTEJČKOVÁ, V., KRÁL, M. (2013). <i>Vodní zákon s podrobným komentářem po velké novele stavebního zákona k 1.1.2013</i> . In Praha: Sondy, s.r.o, náměstí Winstona Churchilla 2, Praha, 320. ISBN 978-80-86846-48-4.

Kapitoly v monografii

JÍLEK, M., ŠTEFKO, M. Fiscal Behaviour of Local Governments in EU Member Countries Face to Face Financial Crisis. In <i>Vítek, Analysis of the Impact of the Economic Crisis on Public Finances</i> . Praha : Wolters Kluwer ČR a.s., 2011, s. 158-178. ISBN 978-80-7357-763-6.
JÍLEK, M., LACINA, L. Deficit Bias of Public Finances, Public Debt and Fiscal Rules. In <i>Financial and Economic Crisis: Causes, Consequences and the future</i> . Bučovice: Bučovice: Martin Stříž, 2011, s. 45-68. ISBN 978-80-87106-45-7.
JÍLEK, M. Deficitní sklon veřejných financí a fiskální pravidla. In <i>Úloha veřejných financí v řešení problémů a dopadů současné krize</i> . Praha : Wolters Kluwer ČR a.s., 2011, s. 5-35. ISBN 978-80-7357-609-7.
VÁVRA, J., LAPKA, M., CUDLÍNOVÁ, E. Uhlíková stopa jihočeských venkovských a městských domácností. In <i>Vávra, Lapka, Měníci se společnost?</i> . Praha : Univerzita Karlova, Filozofická fakulta, 2012, s. 9-27. ISBN 978-80-7308-442-4.

LAPKA, M. Krajina jako petosféra. In <i>Machar, Ne., Drobilová, Ne. Ochrana přírody a krajiny v České republice. Vybrané aktuální problémy a možnosti jejich řešení. I. díl.</i> Olomouc : Univerzita Palackého v Olomouci, 2012, s. 210-218. ISBN 978-80-244-3041-6.
HOLÁTOVÁ, D. Leader a leadership. In <i>Odpovědný management v podnikání a veřejné správě.</i> Žilina : Etika podnikání a veřejné správy o.s., 2012, s. 97-106. ISBN 978-80-89401-75-8.
JELÍNEK, J., UHLÍŘOVÁ, M. (2013). Kapitola 29 - Trestní odpovědnost právnických osob v Rakouské republice - komparace s českou právní úpravou. In <i>Trestní odpovědnost právnických osob v České republice - bilance a perspektivy</i> (pp. 338-346). České republika - Praha - nakladatelství Leges: Leges. ISBN 978-80-87576-58-8.
NAVRÁTIL, J., PÍCHA, K. (2013). Factors influencing willingness to recommend a visit to water-enhanced tourist attractions in Central-European mountainous and submontane landscapes. In <i>The Carpathians: Integrating Nature and Society Towards Sustainability</i> (pp. 477-492). Berlin: Springer-Verlag. ISBN 978-3-642-12724-3.
HOŠKOVÁ, A. (2013). Výskum modulu cudzojazyčnej výučby všeobecného a odborného jazyka. In <i>Intervencia v učení sa cudziemu jazyku</i> (pp. 229-233). Praha: Verbum. ISBN 978-80-87800-04-1.

Zdroj u tabulek oddílu 6.2: R.E.S oddělení vědy a výzkumu

5.4 Habilitační řízení na EF

Ekonomická fakulta je nositelem akreditace práv habilitačních řízení v oboru Ekonomika a management od roku 2010. Pravidla habilitačních řízení se na Ekonomické fakultě řídila Opatřením děkana 14/2010, resp. Opatřením děkana 17/2012 Řád habilitačního řízení Ekonomické fakulty Jihočeské univerzity v Českých Budějovicích. V roce 2014 byla prodloužena doba platnosti akreditace habilitačních práv v oboru Ekonomika a management do 31. července 2022.

V období let 2011 až 2014 bylo na Ekonomické fakultě zahájeno v oboru Ekonomika a management devět habilitačních řízení. Z tohoto počtu byla Vědeckou radou zastavena čtyři habilitační řízení, dvě řízení probíhají a tři byla zakončena jmenováním docentem.

V roce 2011 byla docentkou Ekonomické fakulty v oboru Ekonomika a management jmenována Dr. Ing. Dagmar Škodová Parmová. Téma její habilitační práce bylo „Význam řízení služeb pro podnikatele při zvyšování konkurenceschopnosti vybraných národních ekonomik“ a téma habilitační přednášky „Služby jako nástroj pro diverzifikaci ve venkovském prostoru“. V roce 2014 byl docentem Ekonomické fakulty v oboru Ekonomika a management jmenován Ing. Petr Řehoř, Ph.D. Téma předložené habilitační práce bylo „Strategický management obcí a místní konkurenceschopnost“ a téma habilitační přednášky „Modely procesu strategického řízení v podnicích a obcích“. V roce 2014 byla docentkou v oboru Ekonomika a management jmenována Ing. Gabriela Chmelíková, Ph.D. Téma její habilitační práce bylo „Riziko hodnocení investic do začínajících společností v ČR“ a téma habilitační přednášky „Kapitálová struktura začínajících firem v ČR a její determinanty“.

5.5 Doktorské studium na EF

Ekonomická fakulta uskutečňuje akreditovaný doktorský studijní program Ekonomika a management, ve studijním oboru Řízení a ekonomika podniku. V roce 2012 byla Ekonomické fakultě prodloužena doba platnosti akreditace oboru do 31. prosince 2020.

Následující tabulka ukazuje počty přijatých studentů a studentů úspěšně zakončivších studium v letech 2011 až 2014.

Rok	Počet přijatých studentů prezenčního studia	Počet přijatých studentů kombinovaného studia	Počet absolventů
2011	6	7	8
2012	3	4	7
2013	1	1	6
2014	6	5	4*

pozn.: k datu 30. 9. 2014.

Ve sledovaném období byly obhájeny následující doktorské disertační práce:

Autor	Téma disertační práce	Rok obhajoby	Školitel
Ing. Tomáš Cílek	Konkurenceschopnost a inovační procesy v regionálním rozvoji Jihočeského kraje	2011	prof. Ing. Magdalena Hrabánková, CSc., prof. h. c.
Ing. Liběna Kantnerová	Možnosti uplatnění logistického controllingu v malých a středně velkých podnicích	2011	prof. Ing. Drahoš Vaněček, CSc.
Ing. Zita Drábková	Kreativní účetnictví a účetní podvody jako porušování věrného a pravdivého obrazu účetnictví	2011	doc. Ing. Jindřiška Kouřilová, CSc.
Ing. Ondřej Sýkora	Uplatnění štíhlé výroby v podniku	2011	prof. Ing. Drahoš Vaněček, CSc.
Ing. Jaroslava Smolová	Řízení dodavatelského řetězce	2011	prof. Ing. Drahoš Vaněček, CSc.
Ing. Jiří Alina	Faktory regionálního růstu a rozvoje (se zaměřením na silniční dopravu)	2011	doc. Ing. Ivana Faltová Leitmanová, CSc.
Ing. Olga Jodlová	BSC jako nástroj řízení podniku.	2011	doc. Ing. Ladislav Rolínek, Ph.D.
Ing. Hana Divišová	Motivace a stimulační učení v řízení vybraných organizací	2011	doc. Ing. Růžena Krninská, CSc.
Ing. Vít Mejda	Zkvalitňování informačních toků v silniční nákladní dopravě se zaměřením na dopravní podnik	2012	prof. Ing. Drahoš Vaněček, CSc.
Ing. Martin Pech	Stav podnikové kultury a její role v řízení lidských zdrojů ve vybraných organizacích	2012	doc. Ing. Růžena Krninská, CSc.
Ing. Zdeněk Radek	Predikce finanční tísně podniku	2012	doc. Ing. Milan Jílek, Ph.D.
Ing. Radka Prokešová	Model řízení projektově orientovaných organizací sociální oblasti	2012	doc. Ing. Ladislav Rolínek, Ph.D.
Ing. Jaroslav Vrchota	Vymezení klíčových manažerských kompetencí pro řízení podniků v ČR	2012	doc. Ing. Ladislav Rolínek, Ph.D.
Ing. Petr Hanzal	Aplikace podnikových informačních systémů a využití účetních dat v regionální ekonomice	2012	doc. Ing. Ivana Faltová Leitmanová, CSc.
Ing. Marie Vejsadová Dryjová	Vliv dluhového zatížení prosperitu podniku	2012	doc. Ing. Milan Jílek, Ph.D.
Ing. Roman Kubíček	Zavádění štíhlé výroby a uplatnění KAIZEN managementu v malém a středním podniku	2013	prof. Ing. Drahoš Vaněček, CSc.
Ing. Roman Švec	Podmínky a možnosti rozvoje podniků ubytovacích služeb v jižních Čechách	2013	doc. Ing. Ján Oriška, Ph.D.
Ing. Filip Petrách	Komunální podniky – jejich cíle a fungování v moderní ekonomice	2013	doc. Ing. Ivana Faltová Leitmanová, CSc.
Ing. Jarmila Straková	Parametrizace podnikového multifunkčního potenciálu, jeho stabilizace a růst neinvestičními opatřeními.	2013	prof. Ing. Jan Váchal, CSc.
Ing. Iveta Pavezová	Model zavádění a šíření regionální značky	2013	doc. Ing. Antónia Štencová, Ph.D.
Ing. Petr Zeman	Efektivnost trhu a automatické obchodní systémy	2013	doc. Ing. Milan Jílek, Ph.D.
Ing. Veronika Humlerová	Strategie regionálního rozvoje a rozvoje venkova podporované EU a jejich uplatnění v ČR	2014	doc. Ing. Eva Cudlínová, CSc.
Ing. Michal Šulc	Návrh modelu měření a hodnocení výkonnosti příspěvkových organizací	2014	doc. Ing. Ivana Faltová Leitmanová, CSc.
Ing. Radim Dušek	Kompetence v řízení lidských zdrojů malých a středních podniků	2014	doc. Ing. Růžena Krninská, CSc.
Ing. Jaroslav Pražan	Příčina selhávání politiky rozvoje venkova: případ vybraných nástrojů druhé osy PRV	2014	doc. Ing. Ladislav Rolínek, Ph.D.

5.6 Mezinárodní vědecké konference

Na Ekonomické fakultě se každoročně pořádá již tradiční mezinárodní vědecká konference **INPROFORUM**, jejímž hlavním tématem jsou inovace, podniky, regiony a organizace. Cílem konference je vytvořit prostředí pro diskusi odborné veřejnosti a zástupců akademické sféry. Konference INPROFORUM a soutěž SVOČ mají od roku 2013 společný nově vytvořený webový portál <http://ojs.ef.jcu.cz/>, který kromě jejich archivů, sborníků a informací obsahuje i odkazy na databáze konferencí Sciresco, Inomics a Conal.

Ve dnech 10. - 11. listopadu 2011 se uskutečnila na Ekonomické fakultě Jihočeské univerzity v Českých Budějovicích mezinárodní vědecká konference **INPROFORUM 2011: „Globální ekonomická krize – regionální dopady“**. Konference poskytla prostor pro diskusi dopadů ekonomické krize na reálnou ekonomiku, finanční trhy či finanční instituce, včetně témat na tuto problematiku navazujících. Konference se zúčastnilo téměř 80 odborníků (70 odborných příspěvků, 63 otištěno ve sborníku). S klíčovými příspěvky vystoupili:



- prof. Ing. Milan Žák, CSc., VŠEM Praha, Charakter současné krize z pohledu institucionální ekonomie.
- Mgr. Michal Škořepa, Ph.D., prezident České společnosti ekonomické, ČNB, Ekonomická konvergence a režimy fixního kurzu).
- doc. Ing. Martin Macháček, Ph.D., EkF VŠB-TU Ostrava, Evropská fiskální krize: více než drobná nepřijemnost?
- prof. Ing. Emil Svoboda, CSc., PEF Mendelova univerzita v Brně, Ekonomická krize v podnikovém managementu.

Z prezentací i příspěvků na konferenci bylo zřejmé, že ekonomická krize zůstává hlavním tématem diskusí akademických i praktických ekonomů, ať již z pohledu příčin jejího vzniku, jejích dopadů, adekvátních hospodářských politik či návrhů změn existujících institucí.

Další rok se 9. listopadu uskutečnila mezinárodní doktorská vědecká konference **INPROFORUM Junior 2012**. Cílem konference bylo setkání studentů doktorských programů a výměna zkušeností a poznatků z oblastí řízení a ekonomiky podniku a oblastí s touto problematikou související. Mottem konference bylo Řízení a ekonomika malých a středních podniků. Doktorská konference byla rozdělena do čtyř odborných sekcí, ve kterých bylo diskutováno 33 příspěvků. Studenti doktorského studia měli možnost prezentovat výsledky a témata svých disertačních prací a zapojit se do vědecké diskuse nad hlavními tématy konference.

V roce 2013 se uskutečnila mezinárodní vědecká konference **INPROFORUM 2013: „Zdroje a limity ekonomického růstu a předpoklady vývoje české ekonomiky“**, která proběhla ve dnech 7. - 8. listopadu. Konference byla zaměřena na otázku oživení hospodářského růstu. Toto téma je po několika obdobích recese nebo jen velmi slabého hospodářského růstu zásadní z hlediska zvyšování životní úrovně obyvatel, snižování nezaměstnanosti, akcelerace investic a růstu potenciálního produktu i konsolidace veřejných financí. Konference se zúčastnilo téměř 80 odborníků (61 odborných příspěvků otištěno ve sborníku). Na plenárním zasedání vystoupili s klíčovými příspěvky:

- prof. Ing. Petr Marek, CSc., FFÚ VŠE v Praze, Podmínky ekonomického rozvoje z hlediska teorie zastoupení.
- doc. Ing. Lubor Lacina, Ph.D., PEF Mendelova univerzita Brno, Budoucnost eurozóny: Od krize k reformám, stabilizaci a růstu.
- doc. Ing. Eva Cudlínová, Ph.D. a PhDr. Miloslav Lapka, CSc., Zelený růst: Cesta pro 21. století.

K rozvoji inovačního podnikání a o způsobech zapojení dosud izolovaných skupin do tohoto procesu se konala 17. ledna 2012 v sále zastupitelstva Krajského úřadu Jihočeského kraje v Českých Budějovicích mezinárodní konference z aktivity projektu **UNICREDS** s podtitulem „**Rozvoj inovačního podnikání**“. Mezinárodní konferenci pořádala Jihočeská univerzita v Českých Budějovicích společně s University of Highlands and Islands ve Skotsku. Konference byla určena pro zájemce z akademické sféry, místní správy i samosprávy, zástupce podniků i dalších institucí, které se věnují uvedené problematice. Cílem bylo diskutování nového modelu ekonomického rozvoje regionu, založeného na spolupráci vysokých škol, podniků a místní správy. Delegáti ze sedmi evropských zemí - Bulharska, České republiky, Finska, Maďarska, Švédska, Spojeného království a Skotska – si předávali zkušenosti z oblasti podpory regionálního rozvoje.

Čtvrtý ročník konference **Naše společná přítomnost** s podtitulem „**Ekonomický růst v souvislostech**“ se konal 17. dubna 2014, tentokrát v Českých Budějovicích. Poslední ročník byl věnován především ekonomickým tématům: vztahu ekonomie a ostatních společenských věd, ekonomii a životnímu prostředí, etice v ekonomii a dalším aspektům ekonomického růstu. Konference přilákala přes 180 účastníků, což je zatím nejvíce v celé čtyřleté historii. Zastoupeno bylo 14 fakult nebo ústavů z 8 VŠ a Akademie věd, 3 další vzdělávací instituce a 1 svazek měst a obcí. Konferenci spolupořádala Ekonomická fakulta Jihočeské univerzity, Filozofická fakulta Univerzity Karlovy, Centrum pro otázky životního prostředí Univerzity Karlovy s podporou projektu MOSUR a Pedagogická fakulta Univerzity Hradec Králové.



Pod záštitou Ekonomické fakulty JU a Faculty of Business and Law, Victoria University, Melbourne (Austrálie) se konaly tři ročníky konference **CITEM (2011-2013)**. Konference byly věnovány problematice mezinárodních aspektů v obchodě, vzdělávání, marketingu a cestovního ruchu a zúčastnili se jich jak zástupci z oblasti vědy a výzkumu, tak i z praxe. Na konferenci je tradičně vysoká zahraniční účast se silným zastoupením z Tichomoří.

Ekonomická fakulta JU dále pořádala odborné konference s názvem **TourConf (2011 a 2013)** zaměřené na spolupráci v oblasti cestovního ruchu a navázání partnerství mezi akademickou sférou, podnikateli a veřejnou správou. Konferencí se pravidelně účastnilo více než 70 odborníků především z Jihočeského kraje, ale i hosté z Horního Rakouska. TourConf je projektem, který podporuje také přeshraniční spolupráci v oblasti cestovního ruchu. Zahraničním partnerem konference byla organizace cestovního ruchu z Horního Rakouska Oberösterreich Tourismus. Nad akcí převzal záštitu ministr pro místní rozvoj České republiky a hejtman Jihočeského kraje.



Na tuto konferenci organizovanou pravidelně v lichých letech navazuje v sudých ročnících pracovní workshop s názvem **TourWork**, kde jsou podrobněji diskutována vybraná aktuální témata z oblasti cestovního ruchu v užším okruhu 20 – 25 účastníků.



Kromě podpory studentů doktorského studia v rámci mezinárodní vědecké konference pořádá Ekonomická fakulta každoročně **Studentskou vědeckou odbornou soutěž (SVOČ)**. Údaje o počtu účastníků se studentů shrnuje následující tabulka.

Přehled účasti studentů na soutěžích SVOČ 2011-2014

2011	2012	2013	2014
53 studentů	54 studentů	45 studentů	44 studentů
z toho 15 studentů doktorského studia	z toho 17 studentů doktorského studia	z toho 14 studentů doktorského studia	z toho 1 student doktorského studia

5.7 Vědecké časopisy

Ekonomická fakulta JU v letech 2011 až 2014 pokračovala ve vydávání časopisu Acta Universitatis Bohemiae Meridionalis, the Scientific Journal for Economics and Management (ISSN 1212-3285, on-line ISSN 2336-4297). Časopis byl založen již v roce 1997 a jeho posláním je publikovat teoretické i aplikované původní vědecké stati z oblasti ekonomie a managementu. Časopis navazuje na Sborník vědeckých prací, Ekonomickou řadu (ISSN 0139-8849), vydávaný původně Státním pedagogickým nakladatelstvím od roku 1971.

V roce 2012 proběhly změny v uspořádání časopisu, bylo významně zpřísněno recenzní řízení a počínaje rokem 2014 jsou již přijímány stati výhradně v anglickém jazyce. Časopis je k 30. 9. 2014 registrován v mezinárodní databázi vědeckých statí RePEc (Research Papers in Economics), v Ulrichs Periodicals Directory, Open Archives Registry a v Journal List of Excellence in Research for Australia.



6 Rozvoj zahraniční spolupráce



6 Rozvoj zahraniční spolupráce

Zahraníční spolupráce je na Ekonomické fakultě vnímána jako jedna z klíčových aktivit, která umožňuje další rozvoj kompetencí studentů, prohloubení pedagogických a odborných zkušeností akademických pracovníků a zapojení do mezinárodních vědecko-výzkumných struktur.

Vztahy se zahraničními univerzitami i jednotlivými akademickými pracovníky jsou typicky dlouhodobějšího charakteru a je-li to možné, je snahou je rozvíjet i v dalších oblastech, například formou výměn akademických pracovníků, studentů, spolupráce na společných výzkumech, konferencích a studijních programech.

6.1 Spolupracující instituce – zahraniční partneři

Nejaktivnější spolupráce probíhá s Victoria University, Melbourne, Slovenskou poľnohospodárskou univerzitou v Nitre, univerzitami v Pasově a Linzi, University of Missouri, Armstrong State University, Université de Bretagne-Sud, University of Primorska a University of Applied Sciences Zwickau.

Výčet spolupracujících zahraničních univerzit:

AUSTRÁLIE	•	Victoria University, Melbourne
BULHARSKO	•	University of National and Word Economy in Sofia
FRANCIE	•	Université de Bretagne - Sud
	•	Université Claude Bernard Lyon
	•	Université de Savoie
	•	Université de Rouen
ITÁLIE	•	University of Florence
LITVA	•	Vilnius Co-operative College
	•	Aleksandras Stulginskis University
IRSKO	•	Institute of Technology Cork
MAĎARSKO	•	University of Pannonia in Veszprém
	•	Szent István University in Gödöllo
	•	University of Szeged
NĚMECKO	•	Universität Kaiserslautern
	•	Universität Konstanz
	•	Universität Passau
	•	University of Applied Sciences Zwickau
	•	Amberg-Weiden University of Applied Sciences
SLOVENSKO	•	Slovenská poľnohospodárska univerzita v Nitre
	•	Univerzita Komenského v Bratislavě
	•	Univerzita Mateja Bela v Banskej Bystrici
	•	Prešovská univerzita v Prešově
SLOVINSKO	•	Univerzita na Primorskem, Koper
POLSKO	•	University of Wrocław
	•	The West Pomeranian University of Technology, Szczecin
	•	Pedagogical University of Cracow
	•	State Higher Vocational School in Nowy Sacz
PORTUGALSKO	•	Polytechnic Institute of Porto
	•	Instituto Politécnico de Santarém
RAKOUSKO	•	Johannes Kepler Universität Linz
	•	Upper Austria University of Steyr
RUMUNSKO	•	University Politehnica of Bucharest
ŘECKO	•	Technological Educational Institute of Larissa
	•	University of Thessaly
ŠPANĚLSKO	•	Universidad de Sevilla
	•	Universidad Rey Juan Carlos
	•	Universidad Complutense de Madrid
	•	Universidad Granada

TURECKO
USA

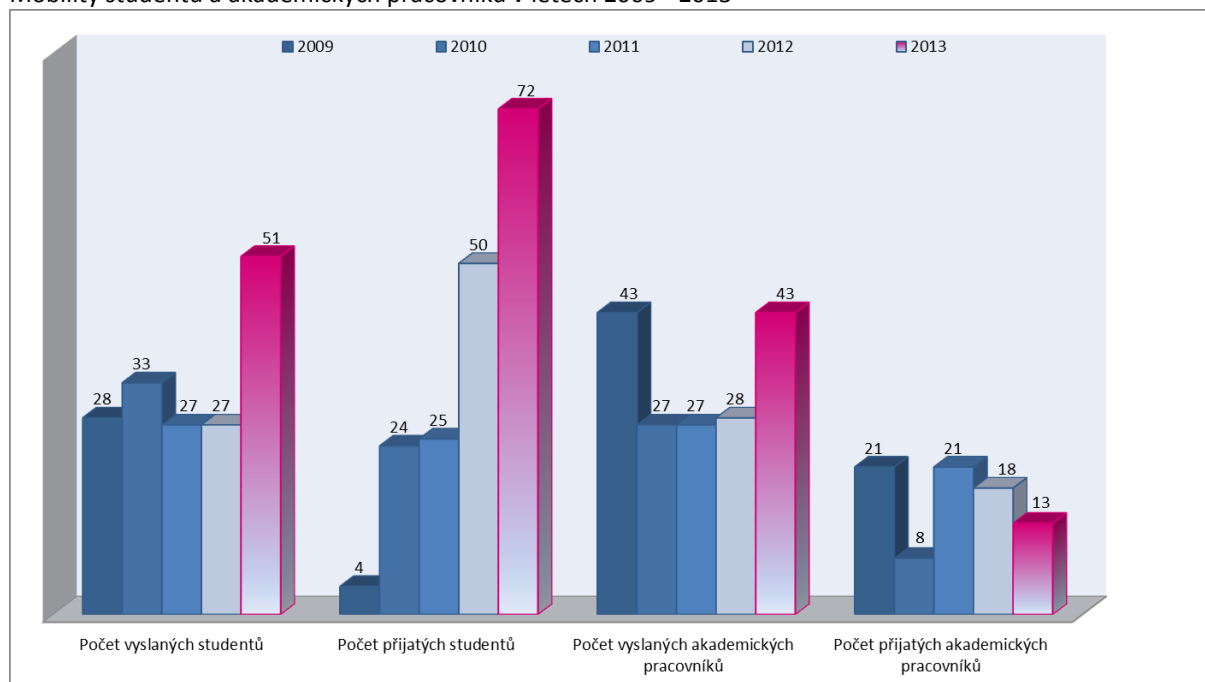
- Universidad de Málaga
- Yildiz Teknik Universitesi Istanbul
- University of Missouri
- Armstrong State University

6.2 Mobility studentů a pedagogů

Velmi pozitivním trendem v oblasti mobilit je nárůst mobilit studentů, jak na straně příjezdů, tak i na straně výjezdů. Další navýšení lze očekávat i do budoucna zejména s ohledem na nové akreditace studijních programů v anglickém jazyce a společných studijních programů se zahraničními vysokými školami.

Posílení mobilit bylo možné z pohledu příjezdů zejména díky rozšíření nabídky předmětů v angličtině, co se týče výjezdů, nemalou měrou k navýšení přispěly i aktivity studentských organizací a angažovanost studentů.

Mobility studentů a akademických pracovníků v letech 2009 - 2013



Mobility jsou financovány z různých zdrojů. Nejoblíbenější a nejsnadně dostupný je program Erasmus, nicméně využívány jsou i rozvojové programy MŠMT, CEEPUS, Visegrádský fond a interní zdroje Ekonomické fakulty.

Za výraznější posun v oblasti mobilit lze považovat navázání spolupráce s mimoevropskými univerzitami (např. University of Missouri, Victoria University, Melbourne, Armstrong State University), z nichž přijíždějí studenti zejména na letní školy a na něž studenti Ekonomické fakulty mohou vyjet na celosemestrální mobility, což již realizovaly od roku 2013 čtyři studentky.



6.3 Letní školy

NA EF JU se mezi lety 2011 – 2014 konaly čtyři letní školy pro studenty australské Victoria University, Melbourne, kterými prošlo celkem více než 60 studentů.

Studenti absolvují v rámci měsíčního pobytu jak odborný program (přednášky, projektová výuka), tak i program poznávací (exkurze do podniků, kulturní zážitky).



6.4 Zahraniční aktivity studentů

Studenti Ekonomické fakulty patří mezi nejaktivnější studenty na univerzitě, co se týče vztahů se zahraničím. Podílejí se jak na práci Mezinárodního studentského klubu, tak například aktivně založili jihočeskou pobočku mezinárodní studentské organizace AIESEC.

Mezinárodní zahraniční projekty

Studenti EF JU úspěšně reprezentovali fakultu na IP programu Erasmus zaměřeného na kreativitu a inovace „**Focus on Creativity and Innovations**“, který se konal od 14. do 28. dubna 2013 v hlavní městě Litvy Vilnius. V projektu se sešlo 28 studentů z domácí Litvy, Portugalska, Španělska, Řecka, Turecka, Rumunska a z České republiky. Intenzivní program se nesl v duchu „learning by doing“, kdy studenti prošli celou řadou kurzů



se zahraničními pedagogy a odborníky z praxe zaměřených na rozvoj kreativního a laterálního myšlení, inovace, příklady start-up podniků a mnoho dalšího.



Pětice studentů EF se zúčastnila zahraničního projektu **“Chef and scientist meet in kitchen”**, který se uskutečnil v termínu 22. - 28. června 2013 nedaleko hlavního města Litvy, Vilniusu. Zástupci EF tak měli podruhé v krátké době za sebou možnost navštívit tuto pobaltskou zemi, tentokrát však na akci zaměřené zcela jinak. Jedním



z hlavních cílů projektu bylo informovat mladé lidi o inovacích a nových postupech v potravinářském průmyslu a v neposlední řadě také poznat kuchyně ostatních zemí. Studenti z EF se v rámci projektu setkali s 30 zástupci univerzit ze sedmi evropských zemí. Kromě studentů z České republiky a Litvy přijeli také mladí Estonci, Poláci, Slovinci, Bulhaři a Španělé.

V Českých Budějovicích se již podruhé uskutečnil mezinárodní projekt v rámci evropského programu Mládež v akci, tentokrát pod názvem **„From Idea to Realization“**. Do jihočeské metropole přijelo 25 studentů z Polska, Litvy, Německa, Slovinska a Portugalska, pro které tým českých studentů Ekonomické fakulty Jihočeské univerzity připravil desetidenní program zaměřený na podnikání a mezikulturní poznávání.



7 Rozvojové aktivity



7 Rozvojové aktivity

Ekonomická fakulta rozvíjí intenzivní spolupráci s firmami a institucemi zejména v regionu jižních Čech. S vybranými subjekty jsou uzavírány dlouhodobé smlouvy o partnerství, které zahrnují široké spektrum aktivit, např. přednáškovou činnost expertů z praxe, participaci na zpracování bakalářských a diplomových prací, vypisování stážových míst pro studenty Ekonomické fakulty, nabídku stínování manažerů, nabídku volných absolventských pozic apod.

7.1 Partnerství a spolupráce s firmami a institucemi v regionu

V současné době má Ekonomická fakulta uzavřeno celkem 39 smluv o spolupráci s partnery, mezi něž patří např. renomované společnosti ČSOB, Procter and Gamble, Deloitte, Robert Bosch, Schwan Cosmetics, Česká společnost pro jakost, Profesia a řada dalších.

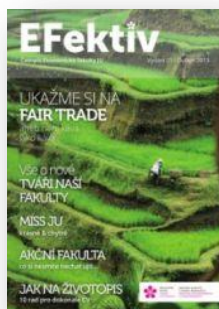
Tým z Katedry obchodu a cestovního ruchu navázal dlouhodobou spolupráci s firmou E.ON v oblasti marketingových výzkumů a zpracování marketingových dat. Součástí této spolupráce jsou odborné konzultace k marketingovým výzkumům a expertní pomoc při tvorbě systému pro podporu marketingového rozhodování, zejména v souvislosti se zákaznickou retencí a akvizicí.

Cílem celého projektu je více porozumět chování zákazníků a využít tyto znalosti k zefektivnění marketingové komunikace společnosti E.ON. Na druhé straně je však přístup k reálným datům o zákaznících E.ON i příležitostí pro vědecké zkoumání a vývoj nových metod podpory rozhodování v této oblasti, například formou aplikace tzv. multiagentních přístupů. Snahou je tedy propojit podporu rozhodování založenou na datech (data mining) s přístupy založenými na znalostech (modelování).

Další spolupráce v oblasti aplikovaného výzkumu probíhá například s Krajským úřadem Jihočeského kraje, pro který byl realizován výzkum u Turistických informačních center v jižních Čechách, a s Magistrátem města České Budějovice, pro který byl zjišťován profil návštěvníků Českých Budějovic v letní turistické sezóně 2014.

7.2 Časopis EFektiv

Od dubna 2013 vychází pravidelně čtvrtletník s názvem „EFektiv“ - informační image časopis, prostřednictvím kterého komunikuje Ekonomická fakulta své aktivity s různými cílovými skupinami s cílem seznamovat studenty, uchazeče o studium, pracovníky a partnery s děním na fakultě za uplynulé období. Čtenáři fakultního časopisu tak mají možnost získat informace o aktuálních událostech, ale i prostřednictvím stálých rubrik poznat zaměstnance a studenty fakulty z jiného úhlu pohledu. Časopis vychází elektronicky a první vydání v roce též vychází tiskem.



7.3 Obchůdek EF

Na konci března 2014 byl slavnostně otevřen nový obchůdek Ekonomické fakulty v přízemí děkanátu, kde nahradil již nefunkční podatelnu. Obchůdek EF představuje tréninkové pracoviště pro vybrané studenty fakulty, kteří mají zájem rozvíjet své obchodní dovednosti, chtějí se seznámit s reálným provozem malého obchodu, vyzkoušet si tvorbu obchodního sortimentu i funkčnost jednotlivých forem podpory prodeje. Sortiment obchůdku zahrnuje produkty s logem Ekonomické fakulty, fairtradové výrobky nepotravinářského charakteru a dále výrobky z chráněné dílny Nazaret v Borovanech.



7.4 Získání statutu fairtradová fakulta

Dne 22. dubna 2013 předali zástupci zájmového sdružení Fairtrade Česká republika Ekonomické fakultě právo užívat titul Fairtradová fakulta. Ekonomická fakulta Jihočeské univerzity v Českých Budějovicích tak získala jako vůbec první vysoká škola v České republice toto ocenění. Udělení statusu Fairtradová škola představuje pro fakultu globální propojení mezi obchodem a filozofií vycházející z pravidel fair trade a širší možnosti pro spolupráci s ostatními subjekty zapojenými do tohoto systému. Ekonomická fakulta se rozhodla stát se Fairtradovou školou především proto, že považuje za důležité šířit myšlenky férového obchodu a společenské odpovědnosti nejen v rámci výuky odborných předmětů, ale také na poli široké veřejnosti a právě Fairtrade představuje jednu z cest, jak vychovávat budoucí generace k šetrnému spotřebnímu chování.



7.5 Modernizace prostor EF

Ekonomická fakulta modernizuje postupně své prostory. Podlouhlá pětipodlažní budova děkanátu z počátku šedesátých let 20. století v ulici Studentská v Českých Budějovicích sloužila dříve jako vysokoškolské koleje a současným standardům a potřebám fakulty již nevyhovovala. V roce 2007 prošla budova fakulty částečnou rekonstrukcí spojenou se zateplením celého objektu a hodnocení s odstupem času ukazují, že touto modernizací se ušetřilo více, než projekt předpokládal. Úspora činí přibližně 300 tun oxidu uhličitého (CO₂) za rok. Ekonomická fakulta se řídí svým sloganem *Společně a EFektivně*, uvědomuje si proto environmentální dopady svého jednání a je odpovědná vůči společnosti a svému okolí.

Uspořené množství CO₂, které je jinak vypuštěno do ovzduší, představuje například produkci energie na topení, ohřev vody a elektřinu pro 35 průměrných domácností nebo průměrné automobilové emise 282 osob v Jihočeském kraji za jeden rok.

Také výukové prostory pavilonu učeben F procházejí významnou proměnou. Společenskou odpovědnost Ekonomické fakulty dokládá také modernizace největší posluchárny F3 s kapacitou 120 osob, která se od akademického roku 2014/15 tematicky zaměřuje na problematiku fair trade. Dále byly v této souvislosti provedeny testy na přítomnost azbestu v těchto prostorách, které jednoznačně vyloučily možnost, že by výuka na EF probíhala v nezdavých podmínkách.

Modernizace budov a okolí Ekonomické fakulty bude dále pokračovat, po rekonstrukci prvního patra děkanátu EF bude následovat renovace dalších pater budovy, stejně tak dojde i k dalšímu vylepšení prostor pavilonu F, kde se v současné době připravuje proměna učebny F1, která bude věnována zakladateli a první děkance EF prof. Hrabánkové. Na rok 2015 je pak připraven projekt úpravy prostor v okolí děkanátu EF včetně úpravy příjezdové cesty nebo výsadby zeleně, které celkově zpříjemní studentům a zaměstnancům fakulty podmínky pro práci a studium.

Pavilon učeben F



Budova děkanátu EF



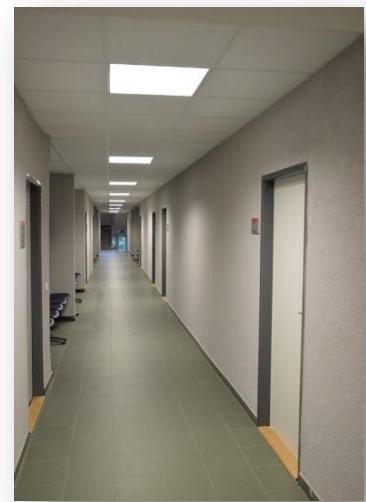
Učebny děkanátu EF



Studijní oddělení



Chodby EF

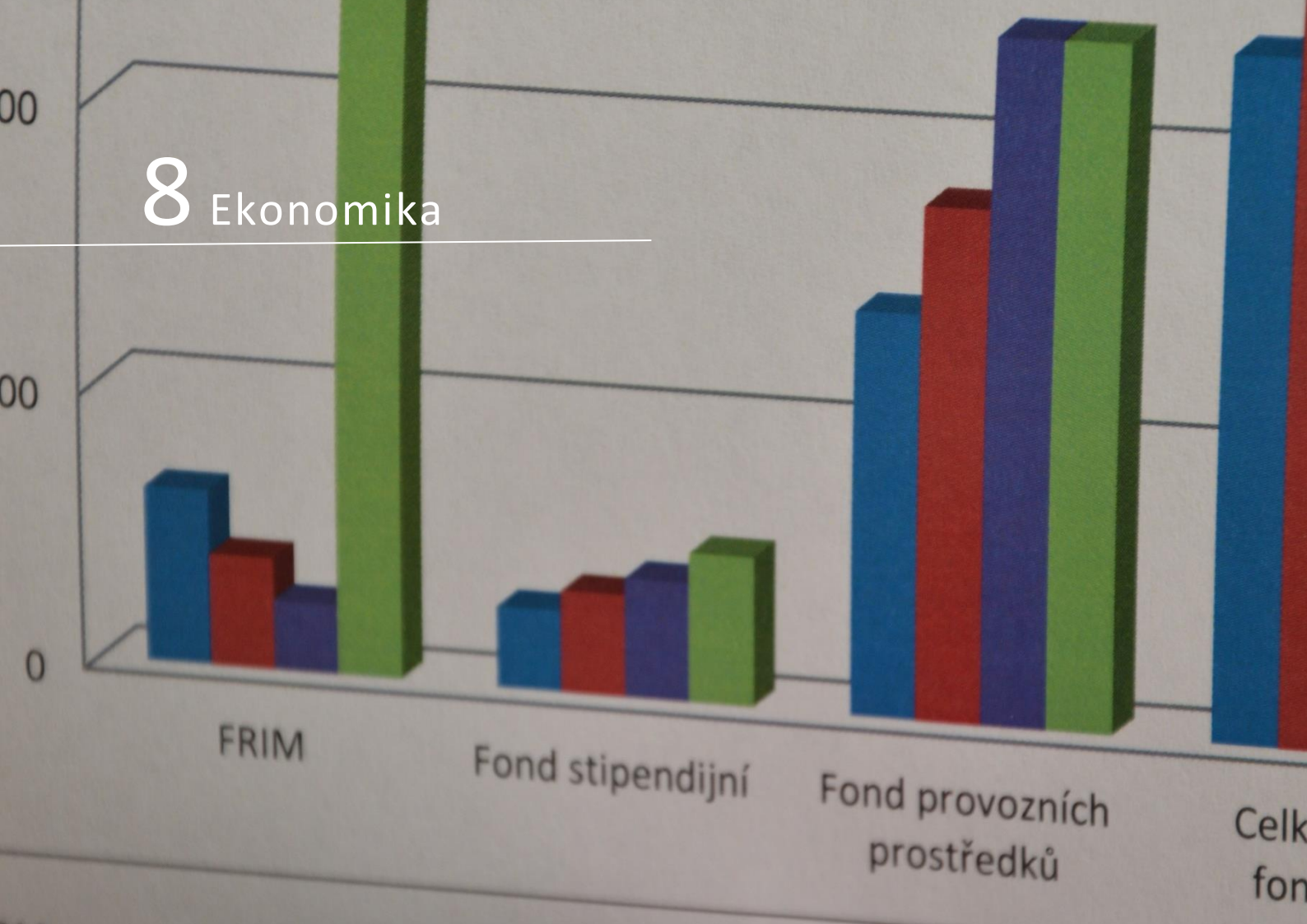


Dětský koutek

EF JU zřídila „Dětský koutek“ pro děti pracovníků i studentů na příležitostné hlídání. Využití koutku je zejména ve zkouškovém období.



8 Ekonomika

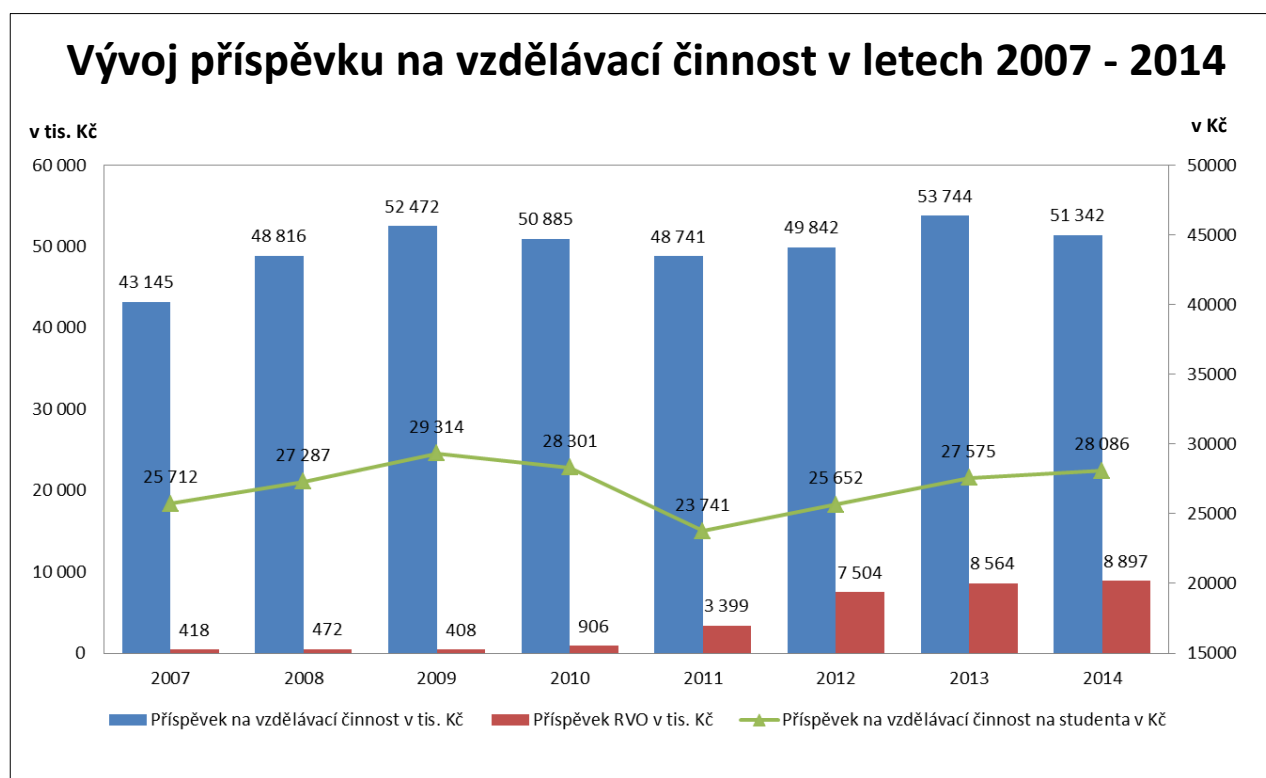


V letech 2011 – 2014 se podařilo udržet vyrovnaný rozpočet a fakulta každoročně vykazovala kladný hospodářský výsledek. Z celkových rozpočtových prostředků fakulty jsou financovány mzdové náklady, náklady spojené se zvyšováním kvalifikace pedagogických pracovníků, opravy a údržba budov, odpisy dlouhodobého majetku nakoupeného z vlastních zdrojů i z dotací, energie, režijní materiál atd.

8.1 Příspěvek na vzdělávací činnost v letech 2011 – 2014

V následující tabulce je uveden příspěvek na vzdělávací činnost v letech 2011 – 2014 (v tis. Kč).

Rok	koef. A	koef. K	A+K	RVO	Celkem	Nárůst
2011	48 741		48 741	3 147	51 888	
2012	41 079	8 763	49 842	7 504	57 346	5 458
2013	42 866	10 878	53 744	8 564	62 308	4 962
2014	40 316	11 026	51 342	8 897	60 239	-2 069



Během čtyřletého období došlo v rámci rozpočtu k postupné rekonstrukci pavilonu učeben F, ve kterém byla zcela zrekonstruována vstupní chodba, učebna F3 a dále byl pavilon částečně rekonstruován ve zbývajících učebnách výměnou projekční techniky a výpočetní techniky, výměnou podlahových krytin a dalšími drobnými úpravami.

Stavební a jiné úpravy probíhaly rovněž v budově děkanátu EF. V období 2011 – 2014 došlo k vybudování učeben 219, 201, rekonstrukci učeben 107, 120, 220, 307, 301, vybudování obchůdku EF, rekonstrukci místností a vybavení studijního oddělení, rekonstrukci chodeb v přízemí, obnově nábytku kanceláří pedagogů, obnově projekční

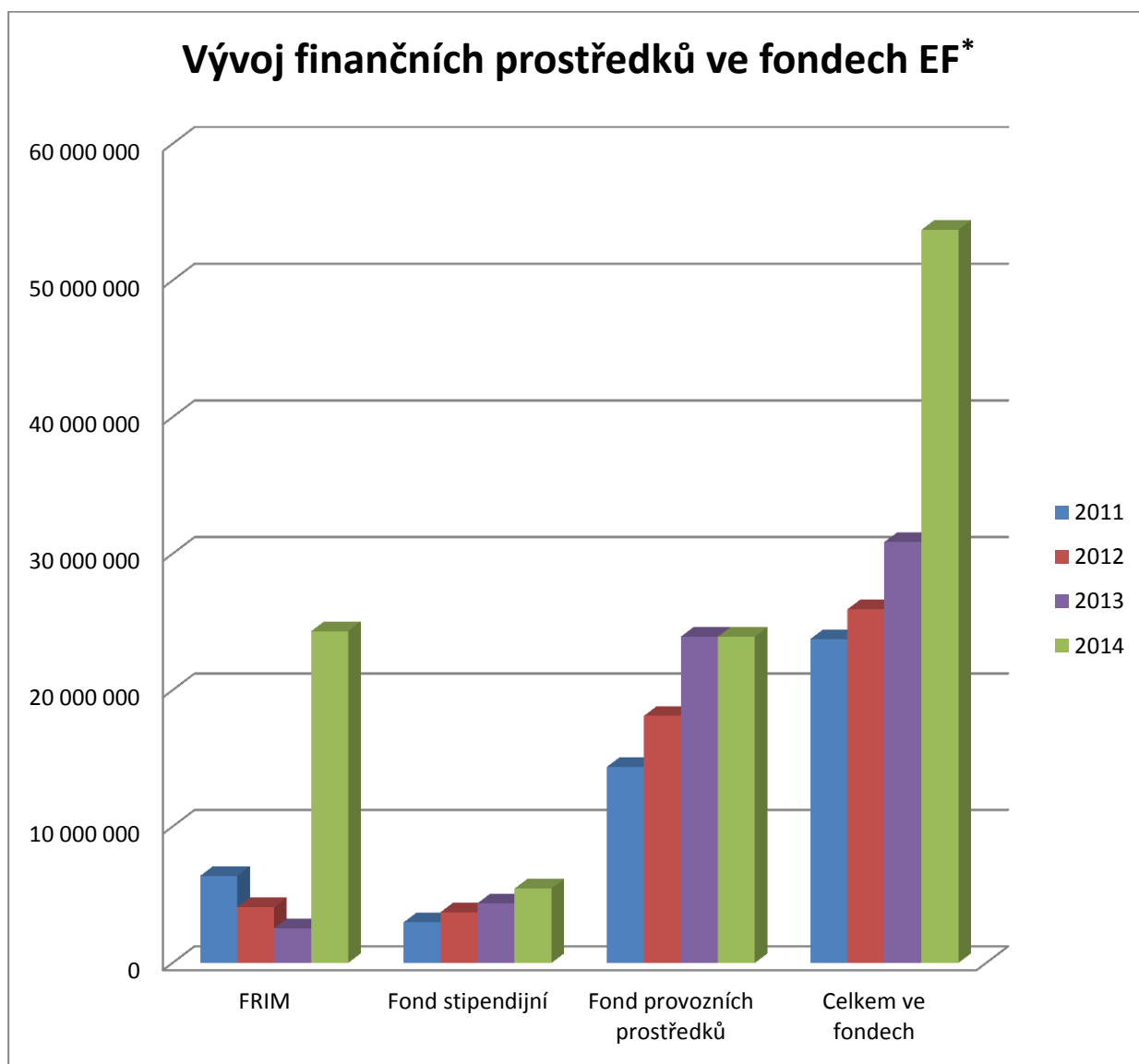
a výpočetní techniky atd. V období 2015 – 2018 je plánována další rekonstrukce z finančních prostředků projektu ve výši 26 mil. Kč.

V roce 2014 byla vložena do FRIMu EF částka 20 mil. Kč, která byla získána prodejem budovy v Táboře. V tomto roce došlo také k úplatnému převodu objektu autoprovozu za 2 mil. Kč, byl získán projekt na rekonstrukci K 400 ve výši 26 mil. Kč a další projekt na rekonstrukci plochy před budovou děkanátu (vybudování nové příjezdové komunikace, vybudování parkoviště a rekonstrukce zelených ploch).

Průměrná mzda za celou fakultu představovala v roce 2013 na 1 přepočteného pracovníka Kč 32 329 (v roce 2012 byla Kč 29 500, v roce 2011 Kč 28 333). Díky provedeným organizačním změnám došlo v letech 2011 – 2013 k poklesu nepedagogických pracovníků celkem o 5,4 přepočteného pracovníka, čímž bylo dosaženo poměru 2,4 pedagogického pracovníka na 1 nepedagogického pracovníka.

8.2 Vývoj finančních prostředků ve fondech v letech 2011 – 2014

V následujícím grafu je uveden vývoj finančních prostředků ve fondech Ekonomické fakulty v letech 2011 – 2014 (v Kč).



*k 30. 9. 2014

9 Společně a Efektivně

