

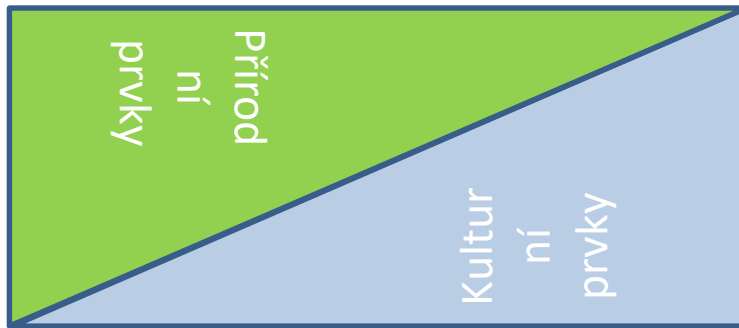
# Kulturní krajina C. O. Sauera

Obdivně i kriticky k zakladatelské  
definici

Miloslav Lapka

EF JU

# Obvyklé schéma kulturní krajiny



- Zdroj: Vlastní schéma na základě Naveh, (2000)  
(Krebs Norbert...1923, Spengler Oswald...1920, Arntzen Sven....Ecophilosophical Perspectives, 2000.....)

## Srozumitelné a jednoduché

- Kulturní krajina (historická kulturní krajina) se projevuje v kombinaci, harmonii atd. přírodních a kulturních prvků, struktur...
- Rozdělení krajiny na přírodní a kulturní prvky a struktury se zdá být velmi efektivní a nosné pro řadu studií, metodik (Kes)
- Po touto zdánlivou jednoduchostí je překvapivě mnoho otázek: Praktických - do jaké míry kombinace? Filozofických – společnost mění nebo uchovává krajinu, má právo, povinnost, přepisování nebo uchovávání minulých krajin? Co je původní v krajině?

# To všechno je kulturní krajina (N-C koncept)



Zdroj: Z webu pod „cultural landscape“ - ukázky

## „Chybějící třetí člen“

- „Chybějící třetí člen“ poukazuje v případě krajiny jako Nature – Culture na prostředníka mezi přírodou a kulturou, který ovšem často v metodologických koncepcích krajinné ekologie chybí – jde o činnou lidskou společnost, která krajinu formuje jak po stránce morfologické, tak po stránce symbolické přidáváním symbolů a významů určitým strukturám a složkám krajiny.
- Aktuální návraty: filozof Slavoj Žižek, „mizející prostředník“, mizí subjekt mezi přírodou a kulturou. (Žižek, 1991).

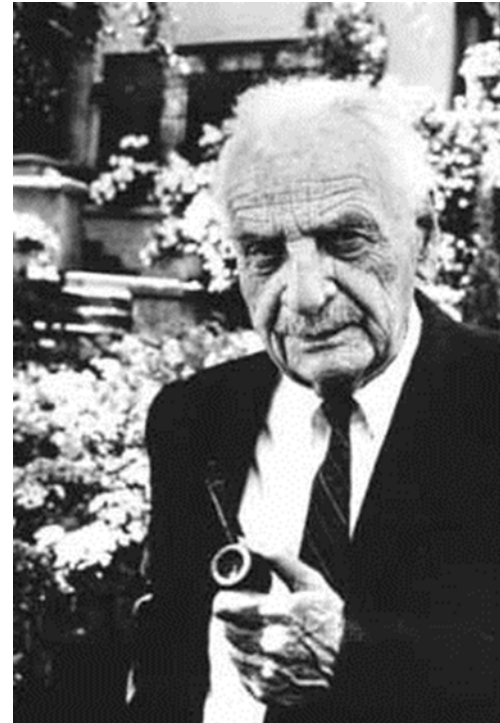
# Sauer, C. O. 1925. "The Morphology of Landscape"

- A cultural landscape is fashioned from a natural landscape by a culture group. **Culture is the agent, the natural area is the medium, the cultural landscape is the result.**

(Carl O. Sauer, p. 343).

- Land-Scape .....Site-Culture
- Landscape ' is never simply a natural space, a feature of the natural environment.[E]very landscape is the place where we establish our own human organization of space and time'

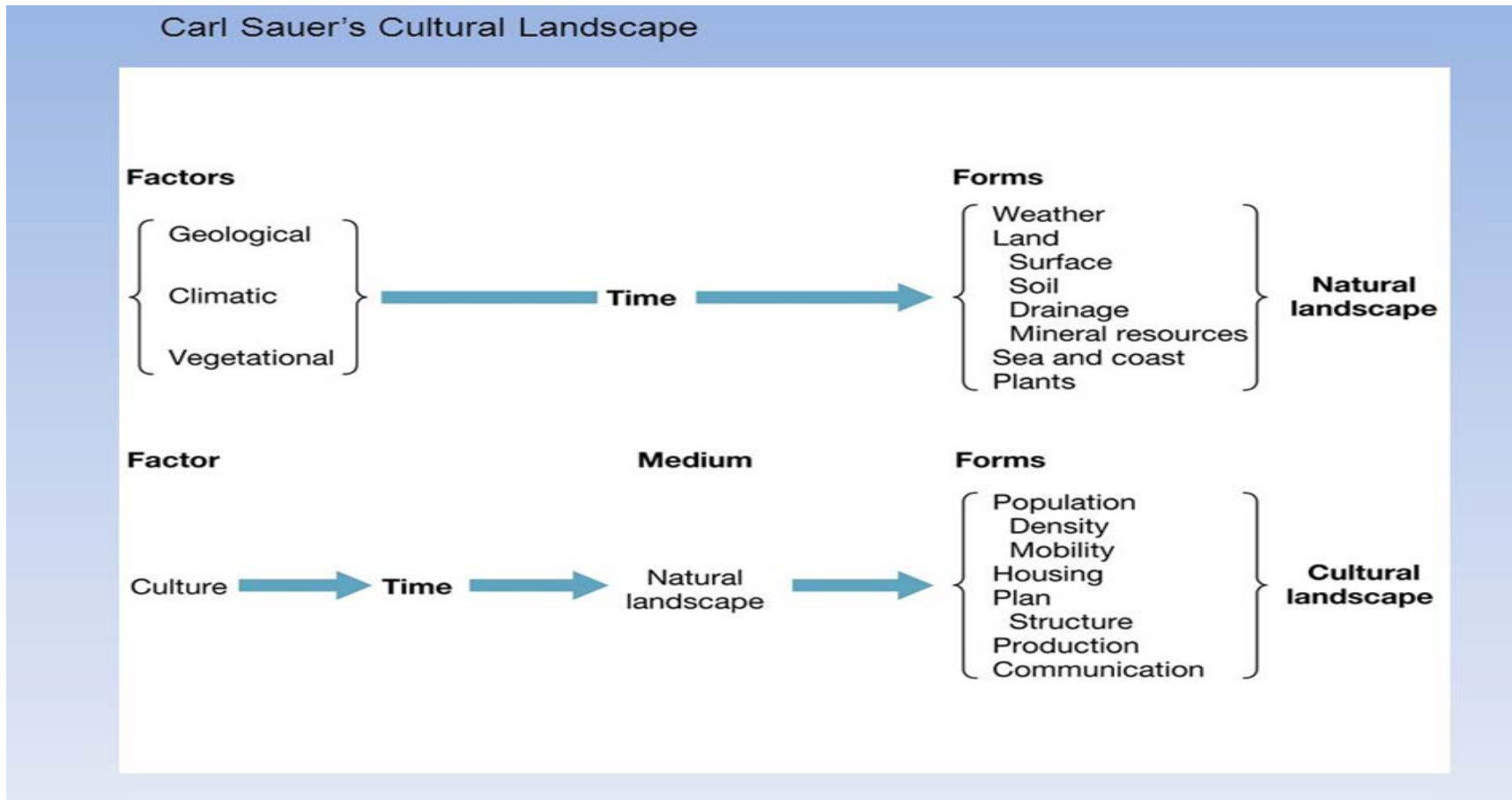
(John B. Jackson, p. 156).



Carl O. Sauer (1896-1975)

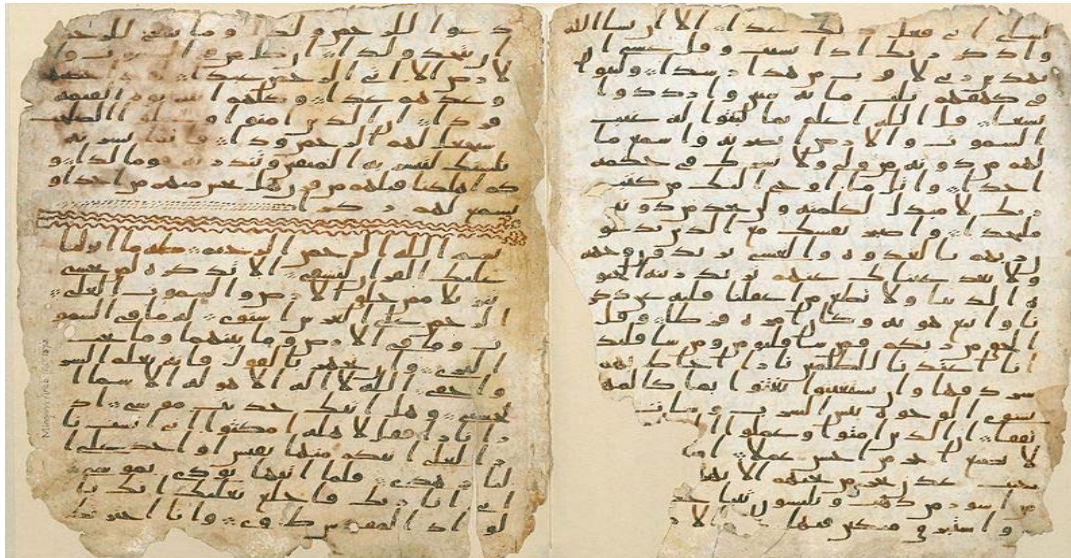
Professor of Geography, University of California at Berkeley. Zdroj: C. O. Sauer, (1963).

# Sauer „Cultural Landscape"



# Kritika 1: Přírodní krajina došla

- Kde stále brát onu přírodní krajinu pro vytváření kulturní krajiny? Sauer sám tyto námitky vyvrací, kdy hovoří o působení jiné kultury na již zanikající předchozí kulturní krajinu.
- Palimpsest – metafora (Gojda, Sádlo)





## Kritika 2: pasivita přírody

- Pasivita přírodní krajiny – média a aktivita kultury – činného agens.
- Sauerovo pojetí musíme chápat dobově – jako protiklad environmentálního determinismu, kdy je společnost určována prostředím.
- Zde přírodní prostředí – krajina – postrádá naopak svou aktivitu a ta je přenesena do lidské kultury.
- Nezapomínejme také na dobu vydání – 1925, kdy environmentální hnutí neexistuje, kdy příroda je cenná jako zdroj, nikoli většinou sama o sobě, kdy ekologie nezná ještě pojem ekosystém, (ten se objevuje až v roce 1935), natož pojem Gaia, (1974), i když je již fascinována biosférou, která se zdá nekonečná a nezranitelná ve své velikosti a fungujících globálních biogeochemických cyklech.

## Kritika 3: Morfologická metoda

- Měřitelnost kultury pomocí morfologických struktur, které vytváří, nikoli proces interakce samotné.
- „Posiluje tak vnímání krajiny, které v některých přístupech k jejímu výzkumu přetrvává dodnes, a které později přejímá nejen česká systémově orientovaná krajinná ekologie (viz např. Forman, Godron 1993). Co je charakteristickým znakem tohoto dominantního směru výzkumu krajiny není ani tak důraz na výzkum „land use“, jako právě jednostranné upřednostňování měřitelné a klasifikovatelné objektové stránky krajiny a rozlišování mezi přírodním a kulturním prostředím. Krajina je zde zúžena na výzkum interakce společnost–příroda“.

(Kučera, 2009)

# Sauer a UNESCO



- „Kulturní krajiny představují kombinovaná díla přírody a člověka, která jsou dokladem vývoje lidské společnosti a sídel v průběhu historie pod vlivem fyzických omezení nebo příležitostí daných jejich přírodním prostředím a vlivem postupných společenských, ekonomických a kulturních vlivů, jak vnitřních, tak vnějších. Mohou být vybírány jednak na základě vynikajících hodnot a reprezentativnosti v pojetí jasně definovaného zeměpisného území, jednak pro jejich schopnost ilustrovat základní a jednoznačné typické kulturní prvky takových oblastí.“

(UNESCO, 2005, str. 85-86 s částečným využitím českého překladu).

1. Komponovaná kulturní krajina navržená a vytvořená zámerně člověkem (clearly defined landscape designed and created intentionally by man); Člověkem úmyslně vytvořené kulturní krajiny zahrnují např. parky a zahrady založené z estetických důvodů
- 2. Organicky vyvinuté kulturní krajiny (organically evolved landscape) jsou výsledkem sociálních, hospodářských, správních a náboženských vlivů a do své současné podoby se vyvinuly v sepětí se svým přírodním prostředím a tento vývoj odrážejí ve své podobě. Dělí se dále na:
  - a. reliktní (fossilní) kulturní krajiny, jejich vývoj byl již ukončen, avšak důležité znaky jsou stále viditelné v materiální podobě
  - b. živé kulturní krajiny si zachovávají aktivní roli v životě současné společnosti, která je úzce spjata s tradičním způsobem života, jejich vývoj nstále pokračuje, pozůstatky minulého vývoje jsou patrné
- 3. Asociativní kulturní krajiny (associative cultural landscape) se vyznačují spíše duchovními, historickými, uměleckými či kulturními asociacemi s přírodními prvky více než strukturami materiálními kultury, které mohou být nezřetelné nebo dokonce chybět.

# Sauer a Úmluva o krajině



- Pokud nahlédneme do seznamu kulturních krajín UNESCO, vidíme, že praxe jde proti původnímu Sauerově konceptu kulturní krajiny: ve své Morfologii krajiny nepíše nic o kulturních krajinách ve smyslu výjimečných krajín, nic o harmonii člověka a přírody.
- Sauerova koncepce je však širší a zahrnuje ve své podstatě jakoukoli krajinu pod vlivem kultury. V tomto smyslu má daleko blíže k Evropské Úmluvě o krajině 2000.

# Kulturní krajina a NIMBY

- Not in My Backyard Phenomenon (NIMBY) (1975)
- Ve smyslu environmentálním – Ne konstrukce a stavby
- Ve smyslu sociálním – Ne sociální služby, Ne rasově odlišné skupiny



Photo via Blencartha, 2009,

On: <https://www.treehugger.com/corporate-responsibility/north-carolina-senate-bans-mountaintop-wind-turbines.html>

# NIMBY a jeho formy podle síly odporu

1. NIBMY, „Not in my backyard (but maybe in yours)“

2. NAMBI "Not Against My Business or Industry"

3. NIABY „Not In Anyone’s Back Yard“ „na ničí zahrádce“  
NOTE, Not Over There Either  
„tam taky ne“.

4. BANANA

- „Build Absolutely Nothing Anywhere Near Anything“
- “Nestavte naprosto nic blízko čehokoli”
- Pejorativně jako útok proti zeleným v GB.



# Sauerova definice kulturní krajiny - závěry

- Kulturní krajina je výsledek aktivní kultury pojaté jako způsob adaptace k přírodnímu a sociálnímu prostředí
- Dá se měřit morfologicky.  
Pozitivismus – to co vidíme,  
Fenomenologie – to co je za tím jako hybná síla.
- Krajina je také sociální konstrukce.
- Má blízko k Evropské úmluvě o krajině
- Neodděluje striktně přírodní od kulturního v krajině.



# Literatura

- GOJDA, M., (2000): Archeologie krajiny – Vývoj archetypů kulturní krajiny. Academia, Praha, 238 s
- HADDAD, MARY ALICE AND HAGER, CAROL, (2017): "NiMBY is Beautiful: Cases of Local Activism and Environmental Innovation around the World" Faculty Scholarship. 7.
- JACKSON, JOHN, B., (1984): Discovering the Vernacular Landscape. New Haven: Yale University Press.
- KUČERA, Z., (2009): Krajina v české geografii a otázka relevance přístupů anglo-americké humánní geografie. Geografie – sborník České geografické společnosti. Vol 114, č. 2. str. 145-155.
- NAVEH, Z., (2000): What is holistic landscape ecology? A conceptual introduction. Landscape and Urban Planning Vol. 50, No. 1-3, str. 7-26.
- SÁDLO, J. a kol., (2005): Krajina a revoluce. Významné přelomy ve vývoji kulturní krajiny českých zemí. Malá Skála, Praha, 248 s.
- SAUER, CARL, O., (1963): ' The Morphology of Landscape' , in Land and Life: A Selection from the writings of Carl Ortwin Sauer, ed. by J. Leighly. Berkeley: University of California Press, pp. 315-350.
- UNESCO, (2005): Operational Guidelines for the Implementation of the World Heritage Convention. UNESCO, World Heritage Centre. Paris. str. 85-86.
- WEXLER, MARK, N., A. (1996): sociological framing of the nimby (not-in-my-backyard) syndrome. International Review of Modern Sociology. Vol. 26, No. 1 (Spring), pp. 91-110.
- ŽIŽEK, S., (1991): For They Know Not What They Do: Enjoyment as a Political Factor. Verso. London, New York.